



PATVIRTINTA
Šiaulių Sauliaus Sondeckio menų
gimnazijos direktoriaus
2026 m. birželio 5 d.
Įsakymu Nr. VJ-102/2026

ŠIAULIŲ SAULIAUS SONDECKIO MENŲ GIMNAZIJOS EKSTREMALIŲJŲ SITUACIJŲ VALDYMO PLANAS

2026 m.

EKSTREMALIŲ SITUACIJŲ VALDYMO PLANO DERINIMO LAPAS

Eil. Nr.	Derinanti institucija	Data	Atsakingo asmens pareigos, vardas, pavardė, parašas
1.	Šiaulių miesto savivaldybės Civilinės saugos ir teisėtvarkos skyriaus Civilinės saugos poskyrio parengties pareigūnas	2026 - _____	
2.	Priešgaisrinės apsaugos ir gelbėjimo departamentas prie Vidaus reikalų ministerijos Šiaulių PGV	2026 - _____	

TURINYS

EKSTREMALIŲJŲ SITUACIJŲ VALDYMO PLANO KOPIJŲ (PLANO IŠRAŠŲ) SKIRSTYMO LAPAS	4
PLANO TIKSLINIMO LAPAS	5
1. SKYRIUS BENDROSIOS NUOSTATOS	6
1.1. PLANO AKTYVINIMAS, ATŠAUKIMAS	6
1.2. PLANO TIKSLAI	6
1.3. TRUMPAS ĮSTAIGOS APIBŪDINIMAS	7
1.4. PLANE VARTOJAMOS SĄVOKOS IR SANTRUMPOS	8
1.5. PLANO TEISINIS PAGRINDAS	10
1.6. PLANO RENGĖJAI IR JŲ KONTAKTINIAI DUOMENYS	11
2. SKYRIUS DIDŽIAUSIĄ RIZIKĄ KELIANTYS PAVOJAI	12
NACIONALINIAME GALIMŲ PAVOJŲ IR EKSTREMALIŲJŲ SITUACIJŲ RIZIKOS VERTINIME NUSTATYTI PAVOJAI, KURIŲ RIZIKA YRA LABAI DIDELĖ AR DIDELĖ	12
3. SKYRIUS PASIRENGIMAS PAVOJAMS IR REAGAVIMAS	14
3.1. ATSAKINGOS INSTITUCIJOS IR REMIANTIEJI SUBJEKTAI	14
3.2. PAGRINDINIAI REAGAVIMO VEIKSMAI IR PRIEMONĖS KILUS PAVOJUI	15
3.2.1. NEATIDĖLIOTINI VEIKSMAI GAISRO IR/AR SPROGIMO ATVEJU	16
3.2.2. NEATIDĖLIOTINI VEIKSMAI STICHINIŲ METEOROLOGINIŲ IR HIDROLOGINIŲ REIŠKINIŲ ATVEJU	17
3.2.3. NEATIDĖLIOTINI VEIKSMAI EPIDEMIJŲ IR/AR PANDEMIJŲ ATVEJU	17
3.2.4. NEATIDĖLIOTINI VEIKSMAI BRANDUOLINĖS AVARIJOS (BALTARUSIJOS AE) ATVEJU	17
3.2.5. NEATIDĖLIOTINI VEIKSMAI PAVOJAUS VALSTYBĖS SAUGUMUI (KARINIŲ VEIKSMŲ) ATVEJU	18
3.3. ŽMOGIŠKIEJI IR MATERIALINIAI IŠTEKLIAI IR JŲ PASITELKIMAS	18
3.4. KEITIMASIS INFORMACIJA	18
3.5. VEIKLOS TĘSTINUMO UŽTIKRINIMAS	19
4. SKYRIUS GYVENTOJŲ APSAUGOS ORGANIZAVIMAS	21
4.1. GYVENTOJŲ PERSPĖJIMAS IR INFORMAVIMAS	21
4.2. DARBUOTOJŲ IR LANKYTOJŲ APSAUGA PRIEDANGOJE IR KOLEKTYVINĖS APSAUGOS STATINIUOSE	21
4.3. DARBUOTOJŲ IR GYVENTOJŲ EVAKAVIMAS	22
4.4. SOCIALINIŲ IR ŠVIETIMO PASLAUGŲ UŽTIKRINIMAS	23
4.5. PAGALBA ASMENIMS SU NEGALIA	23
5. EKSTREMALIŲJŲ SITUACIJŲ VALDYMO PLANO PRIEDŲ SĄRAŠAS	24

**EKSTREMALIŲJŲ SITUACIJŲ VALDYMO PLANO KOPIJŲ (PLANO IŠRAŠŲ) SKIRSTYMO
LAPAS**

Ekstremaliųjų situacijų valdymo plano (toliau – Plano) kopijos, kurios pateiktos visoms suinteresuotoms institucijoms:

1 lentelė

Eil. Nr.	Kam pateiktos <i>Plano</i> kopijos	Pateikimo būdas	Data	Atsakingo asmens pareigos, vardas, pavardė
<i>Plano</i> kopijos:				
1.				
Plano išrašai:				

1. SKYRIUS BENDROSIOS NUOSTATOS

Patvirtinto Ekstremaliųjų situacijų valdymo plano (toliau – Planas) kopijos (išrašai) išsiunčiamos į planą įtrauktoms institucijoms ir registruojama Plano 1 lentelėje.

Planas peržiūrimas ne rečiau kaip vieną kartą per metus. Jeigu po peržiūros nustatoma, kad pokyčių nėra, planas nekeičiamas. Jeigu nustatomi pokyčiai, priimamas sprendimas planą tikslinti. Plano tikslinimų derinti neprivaloma. Plane atlikti tikslinimai registruojami Plano 2 lentelėje. Jeigu nustatomi pokyčiai dėl kurių planas turi būti keičiamas, priimamas sprendimas planą atnaujinti. Parengus plano atnaujinimus, jų derinimas privalomas su subjektais, kuriems nustatytų funkcijų ar atsakomybių įgyvendinimui turės įtakos šie atnaujinimai.

Atnaujintą planą tvirtina Šiaulių Sauliaus Sondeckio menu gimnazijos vadovas.

1.1. PLANO AKTYVINIMAS, ATŠAUKIMAS

Už Šiaulių Sauliaus Sondeckio menu gimnazijos (toliau - *Gimnazijos*) Ekstremaliųjų situacijų valdymo plano aktyvavimą ir atšaukimą, vadovavimą veiksams ir jų koordinavimą atsakingi:

3 lentelė

Vardas Pavardė	Atsakingo darbuotojo pareigos	Kontaktiniai duomenys
Regina Marozienė <i>jos nesant -</i>	Direktorė	Tel.: +370 41 430751, +370 670 54336 El. p.: direktorius@sondeckis.lt
Henrikas Šaulys	Ūkio dalies vedėjas	Tel.: +370 675 28262 El. p. ukio.dalis@sondeckis.lt

Gaisro atveju kartu būtų aktyvuojamas darbuotojų veiksmų kilus gaisrui planas (*10 priedas*).

1.2. PLANO TIKSLAI

Ekstremaliųjų situacijų valdymo planui keliami šie tikslai:

- prognozuoti ekstremaliąsias situacijas ir numatyti prevencines priemones, kad iš anksto pasirengus, būtų išvengta ekstremaliosios situacijos arba sumažėtų galimybė jai kilti, o susidarius ekstremaliajai situacijai, būtų mažiau pakenkta žmonėms, turtui bei aplinkai;

- planuoti veiksmus ekstremaliosioms situacijoms valdyti, numatyti funkcijas bei pasiskirstyti atsakomybę ir sukaupti reikiamus materialinius išteklius galimų ekstremaliųjų situacijų padariniams šalinti;

- padėti *Gimnazijos* vadovui organizuoti ir koordinuoti ekstremaliųjų įvykių likvidavimą ir jų padarinių šalinimą.

- įgyvendinti kitas dėl įvykio, ekstremaliojo įvykio, ekstremaliosios situacijos būtinas vykdyti funkcijas, nustatytas Lietuvos Respublikos krizių valdymo ir civilinės saugos įstatyme.

1.3. TRUMPAS ĮSTAIGOS APIBŪDINIMAS

4 lentelė

Pavadinimas	Charakteristika, apibūdinimas	Pastabos
1	2	3
Įstaiga	Šiaulių Sauliaus Sondeckio menu gimnazija	
Įstaigos kodas	190968866	
Įstaigos pavaldumas	Lietuvos Respublikos Švietimo, mokslo ir sporto ministerija	
Adresas ir kontaktai	P. Višinskio g. 35, LT-76351, Šiauliai Tel. +370 41 432932 El. p.: rastine@sondeckis.lt	Padalinių adresai: • P. Višinskio g. 19, Šiauliai • P. Višinskio g. 23, Šiauliai
Įstaigos vadovas	Direktorė dr. Regina Marozienė Tel. +370 41 430 751 El. p. direktorius@sondeckis.lt	
Darbuotojas atsakingas už civilinę saugą	Ūkio dalies vedėjas Henrikas Šaulys Tel.: +370 675 28262 El. p. ukio.dalis@sondeckis.lt	
Veikla	Priešmokyklinio amžiaus vaikų ugdymas; pradinis ugdymas; pagrindinis ugdymas; vidurinis ugdymas; kultūrinis švietimas; garso įrašymas ir muzikos įrašų leidyba; scenos pastatymų veikla; kvalifikacijos tobulinimas; meno įrenginių eksploatavimo veikla; nuosavo arba nuomojamo turto nuoma ir eksploatavimas; bibliotekų ir archyvų veikla; maitinimo paslaugų teikimas; duomenų apdorojimo; interneto serverių paslaugų veikla; apgyvendinimo veikla	
Darbuotojų skaičius	115 darbuotojų	
Didžiausias žmonių skaičius įstaigoje	Administracijos darbo metu: • P. Višinskio g. 35 apie 30 žmonių • P. Višinskio g. 19 apie 200 žmonių • P. Višinskio g. 23 apie 150 žmonių Po administracijos darbo valandų: • P. Višinskio g. 35 apie 15 žmonių • P. Višinskio g. 19 apie 50 žmonių • P. Višinskio g. 23 apie 50 žmonių	
Įstaigos darbo laikas	Gimnazijos administracijos darbo laikas: I-V 08.00-17.00 val. P. Višinskio g. 35: I-V 06:30-22:00 val. VI 08:00-17:00 val. VII 12:00-21:00 val.	Padalinių darbo laikas (P. Višinskio g. 19 ir P. Višinskio g. 23): I-V 07:00-19:00 val.

Pavadinimas	Charakteristika, apibūdinimas	Pastabos
1	2	3
Energijos ir komunalinių paslaugų tiekimas	<p>Elektros perdavimo paslaugą teikia UAB „Ignitis“. Elektros įvado atjungimas P. Višinskio g. 35, pusrūsysis R-6; P. Višinskio g. 19; 23 - pusrūsysis R-6.</p> <p>Vandens tiekimą požeminėmis trasomis vykdo UAB „Šiaulių vandenys“. Vandens uždarymo sklendė įrengta P. Višinskio g. 35 pusrūsyje R-7 salėje po grindimis. P. Višinskio g. 23 pusrūsyje R-4.</p> <p>Patalpų šildymą centralizuotai teikia AB „Šiaulių energija“</p>	
Įstaigos apsaugos organizavimas	<p>P. Višinskio g. 19 ir 23 teritorija aptverta 1,6 m aukščio tvora, nakties metu vartai rakinami. Raktus turi būdėtojai.</p> <p><i>Gimnazijos</i> darbo laiku apsaugą vykdo būdėtojas. Priešgaisrinės ir apsaugos sistemų daviklių signalai suvesti į centroles, esančias būdinčiojo poste.</p> <p><i>Gimnazijos</i> nedarbo metu signalizacija priduodama apsaugos tarnybai UAB „Apsaugos komanda“.</p>	Būdėtojų ir apsaugos tarnybos kontaktai nurodyti 7 priede
Pavojingos medžiagos	Pavojingų medžiagų <i>Gimnazijoje</i> nėra	
Priešgaisrinė sauga	<ul style="list-style-type: none"> • Gesintuvai • Nedegus audeklas • Vidaus gaisrinio vandentiekio čiaupai • Priešgaisrinė signalizacija 	Kiekiai nurodyti 4 priede. <i>Gimnazijoje</i> priešgaisrinės signalizacijos sistemos darbą prižiūri UAB „Saugumas LT“ tel. +370 602 00533

1.4. PLANE VARTOJAMOS SĄVOKOS IR SANTRUMPOS

Sąvokos:

1. **Civilinė sauga** – veikla, apimanti valstybės ir savivaldybių institucijų ir įstaigų, kitų įstaigų, ūkio subjektų, nevyriausybinių organizacijų, gyventojų ir kitų krizių valdymo ir civilinės saugos įstatyme nurodytų asmenų pasirengimą ekstremaliosioms situacijoms, veiksmus joms gresiant ar susidarius, ekstremaliųjų situacijų likvidavimą ir jų padarinių šalinimą, taip pat ypatingos svarbos subjektų pasirengimą užtikrinti atsparumą.

2. **Ekstremalioji situacija** – dėl ekstremaliojo įvykio susidariusi padėtis, kuri gali sukelti ar sukelti didelį pavojų gyventojų gyvybei ar sveikatai, jų būtiniausioms gyvenimo (veiklos) sąlygoms, turtui, aplinkai, gyvybiškai svarbių valstybės funkcijų atlikimui, viešajai tvarkai arba gyventojų žūtį, sužalojimą, turtinę ar kitą žalą.

3. **Ekstremaliosios situacijos operacijų vadovas** (toliau – operacijų vadovas) – valstybės tarnautojas, valstybės politikas ar valstybės ir (ar) savivaldybės institucijos ar įstaigos

darbuotojas, dirbantis pagal darbo sutartį, paskirtas vadovauti visiems krizių valdymo ir civilinės saugos sistemos subjektams, dalyvaujantiems likviduojant ekstremaliąją situaciją ir šalinant jos padarinius, ir pagal kompetenciją priimančias sprendimus, būtinus siekiant likviduoti ekstremaliąją situaciją ir pašalinti jos padarinius.

4. **Ekstremaliųjų situacijų valdymo planas** – savivaldybių institucijų ir įstaigų, kitų įstaigų, ūkio subjektų ir veiklos vykdytojų veiksmų ir priemonių planas, užtikrinantis materialinių ir žmogiškųjų išteklių sutelkimą ir valdymą gresiant ar susidarius ekstremaliosioms situacijoms.

5. **Ekstremalusis įvykis** – nustatytus kriterijus atitinkantis gamtinis, techninis, ekologinis ar socialinis įvykis, keliantis tokio lygio pavojų gyventojų gyvybei ar sveikatai, jų būtiniausioms gyvenimo (veiklos) sąlygoms, turtui, aplinkai, gyvybiškai svarbių valstybės funkcijų atlikimui, viešajai tvarkai, kad gali būti skelbiama ekstremalioji situacija.

6. **Gelbėjimo darbai** – veiksmai, kuriais įvykių, ekstremaliųjų įvykių, ypatingų įvykių ar ekstremaliųjų situacijų metu siekiama išgelbėti gyventojų gyvybes, sveikatą ir turtą, suteikti gyventojams pirmąją medicinos pagalbą, taip pat apsaugoti aplinką.

7. **Gelbėjimo darbų vadovas** – civilinės saugos pajėgų valstybės tarnautojas ar darbuotojas, dirbantis pagal darbo sutartį, ekstremaliosios situacijos židinyje vadovaujantis paieškos, gelbėjimo ir neatidėliotiniams darbams, taip pat įvykio, ekstremaliojo įvykio likvidavimo ir jų padarinių šalinimo darbams.

8. **Gyventojas** – fizinis asmuo, esantis Lietuvos Respublikos teritorijoje.

9. **Gyventojų evakavimas** – dėl gresiančios ar susidariusios ekstremaliosios situacijos organizuotas laikinas gyventojų perkėlimas iš teritorijų, kuriose pavojinga gyventi ir dirbti, į kitas teritorijas, laikinai suteikiant jiems gyvenamąsias patalpas.

10. **Įvykis** – ekstremaliojo įvykio kriterijų neatitinkantis gamtinis, techninis, ekologinis ar socialinis įvykis, keliantis pavojų gyventojų gyvybei ar sveikatai, jų būtiniausioms gyvenimo (veiklos) sąlygoms, turtui ir (ar) aplinkai, gyvybiškai svarbių valstybės funkcijų atlikimui, viešajai tvarkai.

11. **Kolektyvinės apsaugos statinys** – statinys ar patalpa, kuri yra pritaikyta gyventojams apsaugoti nuo atsiradusių gyvybei ar sveikatai pavojingų veiksnių ekstremaliosios situacijos ar karo metu.

12. **Materialiniai ištekliai** – nekilnojamas turtas, transporto priemonės, įranga ir kiti daiktai, kurie gali būti panaudoti gresiančiai ar susidariusiai ekstremaliajai situacijai likviduoti ir jos padariniams šalinti, valstybės ir savivaldybių institucijų ir įstaigų, kitų įstaigų, ūkio subjektų ir veiklos vykdytojų veiklai palaikyti ir atkurti.

13. **Pavojingoji medžiaga** – cheminė medžiaga arba cheminis mišinys, nurodyti Lietuvos Respublikos Vyriausybės patvirtintame pavojingųjų medžiagų ir mišinių sąrašė arba atitinkantys Vyriausybės nustatytus kriterijus; pavojingosios medžiagos gali būti žaliavos, produktai, šalutiniai produktai, liekanos ar tarpiniai produktai.

14. **Perspėjimo sistema** – visuma organizacinių ir techninių priemonių, kuriomis perspėjami gyventojai, valstybės ir savivaldybių institucijos ir įstaigos, kitos įstaigos, ūkio subjektai ir veiklos vykdytojai apie įvykį, ekstremalųjį įvykį, gresiančią ar susidariusią krizę ar

ekstremaliąją situaciją ir išplatinama valstybės ir savivaldybių institucijų ir įstaigų turima arba joms skirta informacija, kuri leistų imtis priemonių, siekiant išvengti galimos žalos arba ją sušvelninti.

15. **Priedanga** – statinys, patalpa, inžinerinis įrenginys ar kitas objektas, galintis sudaryti sąlygas gyventojams trumpą laiką tarpą išvengti gyvybei ar sveikatai pavojingų veiksnių oro pavojaus atveju, taip pat apsaugoti nuo netiesioginio apšaudymo ir (ar) kitų kinetinių grėsmių karinės agresijos metu (atakų iš orlaivių, raketų, artilerijos ugnies sukeltų sproginimo smūgio bangų, skeveldrų, nuolaužų ar atsitiktinių kulų).

16. **Ūkio subjektas** – Lietuvos Respublikoje įregistruotas ir gamybinę, komercinę, finansinę ar kitokią ūkinę veiklą vykdomas asmuo, užsienio juridinio asmens filialas ar atstovybė.

Santrumpos:

1. **ESOC** – Ekstremaliųjų situacijų operacijų centras.
2. **PAGD** – Priešgaisrinės apsaugos ir gelbėjimo departamentas prie VRM.
3. **VRM** – Vidaus reikalų ministerija.
4. **PGV** – priešgaisrinė gelbėjimo valdyba.
5. **BPC** – Bendrasis pagalbos centras.
6. **ESVP** – Ekstremaliųjų situacijų valdymo planas.
7. **GMP** – greitosios medicinos pagalba.
8. **AAP** – asmeninės apsaugos priemonės.

1.5. PLANO TEISINIS PAGRINDAS

Ekstremaliųjų situacijų valdymo planas parengtas vadovaujantis:

1. Lietuvos Respublikos krizių valdymo ir civilinės saugos įstatymu.
2. Lietuvos Respublikos Vyriausybės 2022 m. gruodžio 29 d. nutarimu Nr. 1317 „Dėl Lietuvos Respublikos krizių valdymo ir civilinės saugos įstatymo įgyvendinimo“ 2023 m. liepos 31 d. nutarimo Nr. 638 redakcija patvirtintais „Kriterijai, kuriuos atitinkančių kitų įstaigų ir ūkio subjektų vadovai privalo organizuoti ekstremaliųjų situacijų valdymo plano rengimą“ 3.4. papunkčiu.
3. Vidaus reikalų ministro 2025 m. kovo 3 d. įsakymu Nr. 1V-151 „Dėl Krizių ir ekstremaliųjų situacijų valdymo planų rengimo tvarkos aprašo patvirtinimo“.
4. Priešgaisrinės apsaugos ir gelbėjimo departamento prie Vidaus reikalų ministerijos direktoriaus 2011 m. birželio 2 d. įsakymu Nr. 1-189 „Dėl galimų pavojų ir ekstremaliųjų situacijų rizikos analizės atlikimo rekomendacijų patvirtinimo“.

5. Priešgaisrinės apsaugos ir gelbėjimo departamento prie Vidaus reikalų ministerijos direktoriaus 2025 m. liepos 8 d. įsakymu Nr. 1-359/2025(1.4 E) „Dėl ekstremaliųjų situacijų valdymo planų derinimo tvarkos aprašo patvirtinimo“.

1.6. PLANO RENGĖJAI IR JŲ KONTAKTINIAI DUOMENYS

Planą parengė Šiaulių Sauliaus Sondeckio menų gimnazijos ūkio dalies vedėjas Henrikas Šaulys tel. +370 675 28262, el. p. ukio.dalis@sondeckis.lt

2. SKYRIUS

DIDŽIAUSIĄ RIZIKĄ KELIANTYS PAVOJAI

Galimų pavojų sąrašas nustatomas remiantis moksliniais, statistiniais, istoriniais duomenimis, specialistų ir ekspertų vertinimais, Lietuvos ir kitų šalių patirtimi, analizuojamos aplinkos apžiūra, įvykių modeliavimu.

Atlikus *Gimnazijos* Galimų pavojų ir ekstremaliųjų situacijų rizikos analizę (1 priedas), nustatyti keturi galimi pavojai, kurių rizikos lygis yra *labai didelis* ar *didelis*:

5 lentelė

Galimi pavojai	Bendras rizikos vertinimas		Nacionalinis rizikos lygio vertinimas
	balai	lygis	
Gaisrai ir/ar sproginiai	36	didelis	didelis
Pavojus valstybės saugumui (ginkluotas karinis konfliktas)	30	didelis	didelis
Branduolinė avarija (Baltarusijos AE)	27	didelis	labai didelis
Epidemijos ir/ar pandemijos	24	didelis	didelis
Stichiniai, katastrofiniai meteorologiniai ir hidrologiniai reiškiniai (labai smarkus vėjas, smarkus lietus, labai smarkus snygis)	24	didelis	labai didelis

Nustatytų didelės rizikos pavojų valdymo, likvidavimo ir jų padarinių šalinimo organizavimo ir koordinavimo veiksmai aprašyti Plano 3.2.1 – 3.2.5 skirsniuose.

NACIONALINIAME GALIMŲ PAVOJŲ IR EKSTREMALIŲJŲ SITUACIJŲ RIZIKOS VERTINIME NUSTATYTI PAVOJAI, KURIŲ RIZIKA YRA LABAI DIDELĖ AR DIDELĖ

6 lentelė

Eil. Nr.	Rizika	Vertinimas
1.	Pavojus valstybės saugumui	Didelis
2.	Lietuvos piliečių suėmimai, laikinas pagrobimas ar kelionės sutrikdymas užsienio valstybėje	Labai didelis
3.	Melagingi pranešimai	Labai didelis
4.	Užsienio valstybės taikomos ekonominio poveikio priemonės Lietuvai	Didelis
5.	Gamtinių dujų tiekimo sutrikimas ar nutraukimas	Didelis
6.	Branduolinė avarija Baltarusijos AE	Labai didelis
7.	Gaisrai ir/ar sproginiai	Didelis
8.	Stichiniai, katastrofiniai meteorologiniai ir hidrologiniai reiškiniai	Labai didelis
9.	Pramoninė avarija	Didelis
10.	Kenksmingųjų organizmų židiniai	Didelis
11.	Epidemijos ir/ar pandemijos	Didelis

Kadangi ne visi nacionalinėje rizikų analizėje nustatyti labai didelės ir didelės rizikos pavojai gali daryti įtaką ir sukelti neigiamus padarinius *Gimnazijai*, šie pavojai, atliekant *Gimnazijos* galimų pavojų ir ekstremaliųjų situacijų vertinimą, nebuvo analizuojami ir vertinami. Nebuvo vertinami šie pavojai: Lietuvos piliečių suėmimai, laikinas pagrobimas ar kelionės sutrikdymas užsienio valstybėje; Užsienio valstybės taikomos ekonominio poveikio priemonės Lietuvai; Gamtinių dujų tiekimo sutrikimas ar nutraukimas; Pramoninė avarija; Kenksmingųjų organizmų židiniai.

ŠIAULIŲ MIESTO SAVIVALDYBĖS GALIMŲ PAVOJŲ IR EKSTREMALIŲJŲ SITUACIJŲ RIZIKOS VERTINIME NUSTATYTI PAVOJAI, KURIŲ RIZIKA YRA LABAI DIDELĖ AR DIDELĖ

7 lentelė

Eil. Nr.	Galimas pavojus	Bendras rizikos vertinimas (R)	
		lygis	balai
1.	Žmonių ypač pavojingų užkrečiamųjų ligų pasireiškimas ir (ar) pavojingų užkrečiamųjų ligų išplitimas (epidemijos ir (ar) pandemijos)	Labai didelis	45
2.	Pastatų statinių gaisrai	Labai didelis	45
3.	Gaisrai atvirose savivaldybės teritorijose (didesnio masto gaisrai)	Didelis	36
4.	Stichiniai meteorologiniai reiškiniai (maksimalus vėjo greitis, smarkus lietus, kruša, smarkus snygis, pūga, lijundra, smarkus sudėtinis apšalas, speigas, tirštas rūkas, kaitra)	Didelis	32
5.	Radioaktyvus aplinkos užterštumas	Didelis	30
6.	Pavojingi radiniai	Didelis	30

Ne visi Šiaulių m. savivaldybės galimų pavojų ir ekstremaliųjų situacijų rizikų analizėje nustatyti labai didelės ir didelės rizikos pavojai gali daryti įtaką ir sukelti tokius pat neigiamus padarinius *Gimnazijai*. Atliekant *Gimnazijos* galimų pavojų ir ekstremaliųjų situacijų rizikos vertinimą, šie pavojai analizuojami ir įvertinti atsižvelgiant į galimą poveikį *Gimnazijai*.

3. SKYRIUS PASIRENGIMAS PAVOJAMS IR REAGAVIMAS

3.1. ATSAKINGOS INSTITUCIJOS IR REMIANTIEJI SUBJEKTAI

Gimnazija savivaldybės ekstremaliųjų situacijų valdymo plane nėra numatyta kaip atsakinga institucija ar remiantysis subjektas. Taip pat ji nėra įtraukta į sąrašą įstaigų, pasitelkiamų materialiniam aprūpinimui ekstremaliųjų situacijų metu.

Įvykus įvykiui, ekstremaliajam įvykiui ar ekstremaliai situacijai *Gimnazija* informuotų BPC ir esant poreikiui Šiaulių miesto savivaldybės ESOC, Šiaulių miesto savivaldybės Civilinės saugos ir teisėtvarkos skyriaus, Civilinės saugos poskyrio parengties pareigūną ar kitus administracijos specialistus (kontaktai pateikti 5 priede).

Vykdant neatidėliotinus darbus pasitelkiamos Civilinės saugos pajėgos kurios pagal savo kompetenciją atlieka joms teisės aktų priskirtas funkcijas.

Šiaulių PGV funkcijos:

- atlieka gaisro gesinimo ir gelbėjimo darbus;
- degant pavojingoms cheminėms medžiagoms, atlieka jų neutralizavimą;
- vykdo gaisro gesinimo vadovo, operacijų vadovo ir darbų koordinavimo štabo vadovo funkcijas;
- vykdo žmonių, darbuotojų gelbėjimą, skubų jų išvedimą (evakavimą) iš gaisro židinio ir gaisro metu susidariusių pavojingų zonų;
- suteikia nukentėjusiems pirmąją medicinos pagalbą;
- gauna ir priima informaciją apie įvykį ir perduoda visą informaciją PAGD prie VRM;

Savivaldybės administracijos funkcijos:

- perspėja ir informuoja gyventojus ir civilinės saugos sistemos subjektus;
- organizuoja gyventojų evakavimą iš gaisro vietos (pavojaus zonos) ir jų laikiną apgyvendinimą (aprūpina maistu, geriamuoju vandeniu, drabužiais, medikamentais ir kt.)
- organizuoja ekstremaliųjų įvykių ir ekstremaliųjų situacijų padarinių likvidavimą;
- organizuoja pagalbos teikimą nukentėjusiems;
- skelbia ir atšaukia savivaldybės lygio ekstremaliąją situaciją.

Greitosios medicinos pagalbos pajėgų funkcijos:

- pirmosios medicinos pagalbos suteikimas nukentėjusiems įvykio vietoje;
- nukentėjusių pristatymas į ligoninę;

- artimiausių asmens sveikatos priežiūros įstaigų informavimas apie nukentėjusiuosius.

Šiaulių apskrities vyriausiojo policijos komisariato funkcijos:

- eismo reguliavimas;
- įvykio vietoje be priežiūros paliktų materialinių vertybių apsauga;
- Civilinės saugos sistemos pajėgų bei kitų tarnybų patekimo į ekstremaliosios situacijos židinio teritoriją kontrolė;
- kartu su Šiaulių PGV skubaus žmonių iškeldinimo vykdymas iš ekstremalaus įvykio židinio;
- taiko atitinkamas (proporcingas) prievartos priemonės vykdant gelbėjimo darbų vadovo nurodymą iškeldinti gyventojus iš pavojingos teritorijos;
- viešosios tvarkos palaikymas;
- informacijos apie aukas sisteminimas;
- žuvusiųjų identifikavimas bei jų išgabenimo iš įvykio vietos organizavimas.

Aplinkos apsaugos agentūra:

- organizuoja aplinkos taršos tyrimus, taršos poveikio aplinkai masto nustatymą, atlieka teršalų sklaidos prognozes ir nedelsiant žodžiu ir (ar) raštu teikia gautus duomenis institucijoms, dalyvaujančioms valdant ekstremaliąją situaciją.

3.2. PAGRINDINIAI REAGAVIMO VEIKSMAI IR PRIEMONĖS KILUS PAVOJUI

Įvykio ar ekstremaliojo įvykio patalpose ar teritorijoje atveju **pirmas jį pastebėjęs darbuotojas** nedelsdamas apie tai praneša:

- Bendrajam pagalbos centrui, tel. 112.
- Gimnazijos direktoriui.
- Ūkio dalies vedėjui.
- Raštinės vedėjai.
- Budėtojai.

Direktorius, jo nesant ūkio dalies vedėjas įsitikina ar tikrai perduota informacija skubiosios pagalbos tarnybos telefonu 112. Už darbuotojų, mokinių ir lankytojų informavimą atsakingi raštinės vedėja, meninio ugdymo vedėja, bendrojo ugdymo vedėja, neformaliojo švietimo ir pagalbos skyriaus vedėjas. Po administracijos darbo valandų, gresiant ar susidarius įvykiui, *Gimnazijoje* esančius mokinius ir lankytojus perspėja ir informuoja dirbantis personalas. Perspėjimo eiga schematiškai pavaizduota *8 priede* pateiktose Perspėjimo apie įvykį schemose.

Esant poreikiui, apie susidariusią situaciją **raštinės vedėja** informuoja Šiaulių miesto savivaldybės Civilinės saugos ir teisėtvarkos skyriaus Civilinės saugos poskyrio parengties pareigūnas ar kitus administracijos specialistus (kontaktai pateikti 5 priede).

Atsižvelgiant į įvykio, ekstremaliojo įvykio ir ekstremaliosios situacijos mastą ir pobūdį *Gimnazijos* direktorius gali nuspręsti dėl *Gimnazijos* veiklos sustabdymo ir darbuotojų, mokinių ir lankytojų evakavimo organizavimo.

Gresiančio, susidariusio įvykio ar ekstremaliojo įvykio, ekstremaliosios situacijos atveju **direktorius** ar jį pavaduojantis asmuo:

- gauna informaciją apie įvykį iš visų galimų šaltinių.
- pateikia nurodymus, privalomus vykdyti *Gimnazijos* darbuotojams, mokiniams ir lankytojams, vadovauja jų veiksams ekstremaliojo įvykio atveju kol atvyks ugniagesiai gelbėtojai;
- organizuoja *Gimnazijos* materialinių išteklių tikslinį panaudojimą;
- teikia informaciją įvykio vietoje dirbantiems ugniagesiams gelbėtojams, specialistams, savivaldybės, kitų institucijų ar tarnybų atstovams.

Direktorius ar **raštinės vedėja** bendradarbiauja ir savo veiksmus koordinuoja su:

- Gelbėjimo darbų vadovu
- Šiaulių savivaldybės administracija, ESOC vadovu, parengties pareigūnu .
- Šiaulių priešgaisrine gelbėjimo tarnyba.
- Šiaulių apskrities vyriausiuoju policijos komisariatu.
- Greitosios medicinos pagalbos tarnybos Šiaulių teritoriniu skyriumi.
- Nacionalinio VSC prie SAM Šiaulių departamentu.
- Šiaulių miesto savivaldybės švietimo skyriumi.
- Radiacinės saugos centru.

Institucijų kontaktai pateikti 5 priede.

3.2.1. NEATIDĖLIOTINI VEIKSMAI GAISRO IR/AR SPROGIMO ATVEJU

1. Apie įvykį pranešti Bendrajam pagalbos centrui, tel. 112 ir Šiaulių miesto savivaldybės Civilinės saugos ir teisėtvarkos skyriaus, Civilinės saugos poskyrio parengties pareigūnui (kontaktai 2 priede) (atsakinga raštinės vedėja arba direktorius).

2. Pradėti pirminius gaisro gesinimo darbus, jei tai nekelia pavojaus gesinančiųjų sveikatai ar gyvybei (apmokyti darbuotojai).

3. Skubiai iš pastatų ir teritorijos evakuoti žmones (atsakingi raštinės vedėja, meninio ugdymo vedėja, bendrojo ugdymo vedėja, neformaliojo švietimo ir pagalbos skyriaus vedėjas).

4. Atjungti elektros tiekimą, uždaryti langus ir uždaryti, bet neužrakinti patalpų duris (atsakingi ūkio dalies vedėjas ir elektrikas).

5. Esant būtinumui, sustabdyti *Gimnazijos* veiklą ir (atsakingas direktorius).

6. Apriboti žmonių ir transporto patekimą į teritoriją, išskyrus spec. tarnybas (atsakingi budėtojas, saugos tarnyba)

7. Sužeistiesiems suteikti pirmąją pagalbą ir, esant būtinybei, iškviešti medikus (atsakinga sveikatos specialistė).

Kilus gaisrui, veiksmai organizuojami ir vykdomi vadovaujantis patvirtintu darbuotojų veiksmų kilus gaisrui planu, pateiktu *10 priede*.

3.2.2. NEATIDĖLIOTINI VEIKSMAI STICHINIŲ METEOROLOGINIŲ IR HIDROLOGINIŲ REIŠKINIŲ ATVEJU

1. Perspėti ir informuoti darbuotojus, mokinius ir lankytojus apie gresiantį pavojų ir kaip elgtis jo metu (atsakingi raštinės vedėja, meninio ugdymo vedėja, bendrojo ugdymo vedėja, neformaliojo švietimo ir pagalbos skyriaus vedėjas).

2. Nurodyti darbuotojams, mokiniams ir lankytojams esantiems *Gimnazijoje*, likti patalpose, uždarytų duris, langus ir orlaides, pasitraukti nuo langų (atsakingas direktorius arba ūkio dalies vedėjas).

3. Esant poreikiui, evakuoti darbuotojus, mokinius ir lankytojus į *Gimnazijos* laikinos apsaugos patalpas, Priedangą rūsyje ar koridoriuose (atsakingi raštinės vedėja, meninio ugdymo vedėja, bendrojo ugdymo vedėja, neformaliojo švietimo ir pagalbos skyriaus vedėjas).

4. Sutvirtinti teritorijoje esantį inventorių, patraukti automobilius iš po medžių (atsakingas ūkio dalies vedėjas ir techninis personalas).

5. Sužeistiesiems suteikti pirmąją pagalbą ir, esant būtinybei, iškviešti medikus (atsakinga sveikatos specialistė).

3.2.3. NEATIDĖLIOTINI VEIKSMAI EPIDEMIJŲ IR/AR PANDEMIJŲ ATVEJU

1. Apie įvykį pranešti **Nacionalinio visuomenės sveikatos centro prie SAM Šiaulių departamento** specialistams (pagal jų pareikalavimą) (kontaktai *5 priede*) (atsakinga raštinės vedėja arba direktorius).

2. Informuoti darbuotojus, mokinius ir lankytojus apie įvykį, perspėti naudoti asmenines apsaugos priemones (atsakingi raštinės vedėja, meninio ugdymo vedėja, bendrojo ugdymo vedėja, neformaliojo švietimo ir pagalbos skyriaus vedėjas).

3. Izoluoti susirgusius darbuotojus, mokinius ir lankytojus, iškviešti medikus (atsakinga sveikatos specialistė).

4. Esant būtinumui, organizuoti patalpų išvėdinimą, valymą, patalpų dezinfekavimą, vadovaujantis specialistų pateiktais nurodymais (atsakingi ūkio dalies vedėjas ir techninis personalas).

3.2.4. NEATIDĖLIOTINI VEIKSMAI BRANDUOLINĖS AVARIJOS BALTARUSIJOS AE ATVEJU

1. Informuoti darbuotojus, mokinius ir lankytojus apie įvykį, perspėti naudoti asmenines apsaugos priemones (atsakingi raštinės vedėja, meninio ugdymo vedėja, bendrojo ugdymo vedėja, neformaliojo švietimo ir pagalbos skyriaus vedėjas).

2. Paruošti laikinos apsaugos patalpas ir esant būtinumui evakuoti darbuotojus, mokinius ir lankytojus į šias patalpas (atsakingi ūkio dalies vedėjas ir techninis personalas).

3. Neleisti žmonėms išeiti į lauką (atsakinga budėtoja).

4. Buvusiems užterštoje aplinkoje organizuoti dulkių nuplovimą nuo kūno vandeniu (atsakingas ūkio dalies vedėjas).

5. Sužeistiesiems suteikti pirmąją pagalbą, iškviešti medikus (atsakinga sveikatos specialistė).

3.2.5. NEATIDĖLIOTINI VEIKSMAI PAVOJAUS VALSTYBĖS SAUGUMUI (KARINIŲ VEIKSMŲ) ATVEJU

1. Informuoti darbuotojus, mokinius ir lankytojus apie gresiantį pavojų ir kaip elgtis (atsakingi raštinės vedėja, meninio ugdymo vedėja, bendrojo ugdymo vedėja, neformaliojo švietimo ir pagalbos skyriaus vedėjas).

2. Paruošti Priedangos patalpas darbuotojų, mokinių ir aplinkinių gyventojų apsaugai ir esant būtinumui į šias patalpas evakuoti (atsakingi ūkio dalies vedėjas, techninis personalas).

3. Gresiant pavojui, sustabdyti *Gimnazijos* veiklą, pasirūpinti darbuotojų, mokinių ir lankytojų saugumu (atsakingi direktorius arba ūkio dalies vedėjas).

4. Esant būtinumui į Priedangą evakuoti darbuotojus, mokinius ir lankytojus (atsakingi raštinės vedėja, meninio ugdymo vedėja, bendrojo ugdymo vedėja, neformaliojo švietimo ir pagalbos skyriaus vedėjas).

5. Esant galimybei, atjungti įrenginius, elektros, vandens tiekimo sistemas (atsakingi ūkio dalies vedėjas ir elektrikas).

6. Sužeistiesiems suteikti pirmąją pagalbą, iškviešti medikus (atsakinga sveikatos specialistė).

Gimnazijos darbuotojų reagavimo ir gyventojų apsaugos organizavimo veiksmų ir priemonių sąrašas pateiktas reagavimo ir gyventojų apsaugos organizavimo veiksmų ir priemonių suvestinėje (6 priedas).

3.3. ŽMOGIŠKIEJI IR MATERIALINIAI IŠTEKLIAI IR JŲ PASITELKIMAS

Gresiant ar susidarius įvykiui *Gimnazijos* nepertraukiamos veiklos vykdymui ir galimiems pavojams likviduoti bei padariniams šalinti būtini žmogiškieji ir materialiniai ištekliai. *Gimnazijos* žmogiškųjų ir materialinių išteklių sąrašas pateiktas plano 2 priede. Nepertraukiamos veiklos vykdymui užtikrinti būtinų priemonių ir asmeninių apsaugos priemonių sąrašas pateiktas 3 priede. Turimų materialinių išteklių pavojams likviduoti ir padariniams šalinti sąrašas pateiktas 4 priede.

3.4. KEITIMASIS INFORMACIJA

Gimnazijos raštinės vedėja yra atsakinga už informacijos apie gresiantį ar susidariusį ekstremalųjį įvykį ar ekstremaliąją situaciją gavimą ir perdavimą. Ji atsakinga už informacijos priėmimą iš Šiaulių miesto savivaldybės administracijos, civilinės saugos pajėgų, suinteresuotų ir atsakingų institucijų, kitų informacijos teikėjų ar jos perdavimą atsakingoms ir suinteresuotoms institucijoms. Raštinės vedėjos nesant, šias funkcijas vykdo direktorius. Keitimasis informacija bus vykdomas turimomis ryšio priemonėmis – laidinio ir judriojo ryšio telefonais, internetiniu ryšiu (elektroniniu paštu). Nesant galimybei pasinaudoti šiomis ryšio priemonėmis, informacija suinteresuotoms institucijoms bus perduodama siunčiant *Gimnazijos* pasiuntinius.

Keitimosi informacija apie įvykį, ekstremalųjį įvykį ar ekstremaliąją situaciją schema pateikta 9 priede. Informacija apie gresiantį ar kilusį ekstremalųjį įvykį ar ekstremaliąją situaciją raštinės vedėja keičiasi su direktoriumi (jo nesant su ūkio dalies vedėju), su BPC, Šiaulių miesto savivaldybės meru, administracijos direktoriumi, Šiaulių miesto savivaldybės Civilinės saugos ir teisėtvarkos skyriaus, Civilinės saugos poskyrio parengties pareigūnu ir kitų institucijų specialistais (kontaktai 5 priede).

3.5. VEIKLOS TĘSTINUMO UŽTIKRINIMAS

Minimalūs žmogiškieji ištekliai, kurie reikalingi *Gimnazijos* veiklai palaikyti - 75% darbuotojų. Galimų pavojų ir ekstremaliųjų situacijų rizikos analizėje nustatytų didelės ar labai didelės rizikos pavojų valdymui ir padarinių šalinimui būtini žmogiškieji ištekliai nurodyti plano 2 priede. Ekstremaliųjų situacijų atvejais *Gimnazijos* direktorius sprendžia dėl veiklos tęstinumo užtikrinimo ar veiklos sustabdymo. Nepertraukiamos veiklos vykdymui užtikrinti būtinų priemonių ir asmeninių apsaugos priemonių sąrašas pateiktas plano 3 priede. Įvykus įvykiui viename iš *Gimnazijos* pastatų, veikla būtų perkeliama į kitą saugų pastatą priklausanti *Gimnazijai*.

Kad užtikrinti darbuotojų apsaugą nuo rizikos veiksnių, *Gimnazijos* direktorius atsakingas už darbuotojų aprūpinimą asmeninės apsaugos priemonėmis, kurias darbuotojai pagal poreikį privalo naudoti darbo proceso metu.

Darbuotojų ir mokinių apsaugai nuo jų gyvybei ar sveikatai pavojingų veiksnių, atsiradusių dėl gresiančio ar susidariusio įvykio ar jo padarinių, skirtas asmeninės apsaugos priemonės (toliau - AAP) saugomos sandėlyje. Už jų išdavimą darbuotojams atsakinga sandėlininkė.

Neturint ar nepakankant asmeninių apsaugos priemonių, kvėpavimo takų apsaugai nuo galimos taršos būtinas parankinių priemonių (šalikų, skarelių, rūbų, medžiagos skiaučių) panaudojimas. Kraštutiniu atveju burną ir nosį reikia prisidengti sulenktos rankos alkūnės vidine puse.

Gimnazijoje esančių žmonių laikinai apsaugai stichinių, katastrofinių meteorologinių ir hidrologinių reiškinių, branduolinės avarijos (Baltarusijos AE) atveju numatoma panaudoti koncertinių salių patalpas (II ir III rūmuose P. Višinskio g. 23 ir 19), jas tinkamai paruošus – esant būtinumui, užsandarinant patalpų langus, duris, ventiliacijos angas. Už patalpų paruošimą atsakingi ūkio dalies vedėjas, techninis personalas.

Kilus oro pavojui, *Gimnazijoje* esantys darbuotojai, mokiniai ir lankytojai būtų nukreipti į P. Višinskio g. 19 pusrūsyje numatytą Priedangą. *Gimnazijos ūkio dalies vedėjas ir techninis personalas* atsakingi už Priedangos patalpų pritaikymą ir paruošimą.

Epidemijos ir/ar pandemijos atvejais bei kilus branduolinei avarijai Baltarusijos AE, **sandėlininkė** išduoda darbuotojams ir mokiniams asmeninės apsaugos priemonės (respiratorius, vienkartinės medicininės kaukes).

Turimi 5 vnt. pirmos pagalbos rinkiniai yra saugomi pas budėtojus ir skyrių vedėjus. Už rinkinių papildymą ir priežiūrą atsakingas ūkio dalies vedėjas. Apmokytiems Gimnazijos darbuotojams keliama reikalavimai, kad kasdieniniame darbo režime ar susidariusių įvykių, ekstremaliųjų įvykių ar ekstremaliosios situacijos atveju sugebėtų ir būtų pasirengę suteikti pirmąją pagalbą nukentėjusiems žmonėms. Esant nukentėjusių, pirmoji pagalba teikiama įvykio vietoje (jei ji saugi), o sveikatos specialistė greitąją medicinos pagalbą iškviečia BPC telefonu Nr.112 ir pasitinka atvykusius medikus bei juos palydi prie nukentėjusiojo.

Baigus įvykio, ekstremaliojo įvykio likvidavimo darbus ir, atsižvelgiant į poveikio mastus, vykdomi įvykio pasekmių likvidavimo darbai *Gimnazijoje* (sunaudotų įvykio likvidavimo priemonių papildymas ir pan.).

Po įvykio likvidavimo, žmonėms, kurie vykdė gelbėjimo darbus, esant poreikiui, gali būti atliekamas sanitarinis švarinimas (taršos pašalinimas nuo kūno) *Gimnazijos* patalpose (jei tam leidžia susidariusi situacija). Sanitarinis švarinimas atliekamas asmeniškai ir savarankiškai kiekvieno asmens, dalyvavusio gelbėjimo darbuose, o įvykio metu nukentėjusiųjų žmonių sanitarinį švarinimą organizuoja ir vykdo sveikatos priežiūros įstaigos, į kurias bus nugabenti nukentėjusieji (atsižvelgiant į sveikatos stovį ir reikiamos med. pagalbos būtinumą).

Priklausomai nuo įvykio ar ekstremaliojo įvykio pobūdžio parenkamos reikalingos aplinkos atstatymo priemonės, kurių tinkamumą ir tikslingumą apsprendžia *Gimnazijos* direktorius kartu su atsakingais darbuotojais, esant reikalui, konsultuodamasis su atitinkamos srities specialistais.

Priklausomai nuo įvykio ar ekstremaliojo įvykio pobūdžio, pabaigus jį likviduoti, *Gimnazijos* direktorius kartu su kitais atsakingais darbuotojais, o esant reikalui, konsultuodamasi su kompetentingais atitinkamos srities specialistais, nusprendžia dėl būtinybės:

1. Numatyti ir parinkti reikalingas aplinkos atstatymo priemones.
2. Pakeisti arba atstatyti pažeistus įrenginius, vamzdynus, armatūrą ir suremontuoti deformuotas konstrukcijas.
3. Atlikti neeilinę apžiūrą pagal STR 1.07.03:2017 „Statinių techninės ir naudojimo priežiūros tvarka. Naujų nekilnojamojo turto kadastro objektų formavimo tvarka“ 39.2. punktą - neeilinės apžiūros, kurios atliekamos po stichinių nelaimių (gaisrų, liūčių, uraganų ir pan.) statinio ar atskirų jo konstrukcijų griūties ir kitų reiškinių, sukėlusių pavojingas konstrukcijų deformacijas, taip pat keičiantis naudotojui ar techniniam prižiūrėtojui, statinių prižiūrėtojas kreipiasi į kompetentingą įmonę.
4. Atstatyti pažeistus elektros, ryšių ir kt. komunalinius tinklus.
5. Pranešti (ir parodyti) atitinkamoms valstybinės priežiūros institucijoms apie avarijos pasekmių atstatymą.
6. Gauti valstybinės priežiūros institucijų leidimus atnaujinti *Gimnazijos* veiklą.
7. Informuoti kitas suinteresuotas valstybinės priežiūros institucijas apie veiklos atnaujinimą.

4. SKYRIUS GYVENTOJŲ APSAUGOS ORGANIZAVIMAS

4.1. GYVENTOJŲ PERSPĖJIMAS IR INFORMAVIMAS

Gresiant ar susidarius įvykiui, perspėjimo ir informavimo funkcijų vykdymą organizuoja **raštinės vedėja**. Gavus pranešimą apie įvykį, ekstremalųjį įvykį ar ekstremaliąją situaciją iš patikimų šaltinių (savivaldybės, civilinės saugos pajėgų, GPIS), **raštinės vedėja** nedelsdama visomis turimomis ryšio priemonėmis - laidiniais ir/ar judriojo ryšio telefonais, el. paštu arba žodžiu apie tai perspėja:

- *Gimnazijos* direktorių, jo nesant – ūkio dalies vedėją;
- Ūkio dalies vedėją;
- Meninio ugdymo vedėją, bendrojo ugdymo vedėją, neformaliojo švietimo ir pagalbos skyriaus vedėją, kurie perspėja darbuotojus, mokinius ir lankytojus;

Jeigu gresiantį ar susidariusį įvykį *Gimnazijoje* pirmas pastebi *Gimnazijos darbuotojas*, nedelsdamas apie tai visomis turimomis ryšio priemonėmis ar žodžiu praneša:

- Bendrajam pagalbos centrui (BPC), tel. 112;
- Raštinės vedėjai arba direktoriui, o jo nesant, ūkio dalies vedėjui.

Gimnazijoje esantys neįgalieji perspėjami atsižvelgiant į jų neįgalumo pobūdį – žodžiu, raštu, garsu, gestais, perduodant informaciją juos lydintiems asmenims, panaudojant informacijos ir ryšių technologijas, kuriomis disponuojama (judriojo ryšio telefonai, planšetės).

Priklausomai nuo įvykio, ekstremaliojo įvykio gali būti informuojamos Šiaulių miesto civilinės saugos pajėgos, savivaldybės meras, savivaldybės administracijos vadovai, suinteresuoti specialistai ir kitos institucijos (kontaktai pateikti *5 priede*). Už informacijos perdavimą atsakinga **raštinės vedėja**.

Kilus gaisrui *Gimnazijos* patalpose darbuotojai, mokiniai ir lankytojai būtų perspėti įjungiant priešgaisrinės signalizacijos signalą. Galimas perspėjimas žodžiu ar judriojo ryšio telefonu.

Po administracijos darbo valandų, *Gimnazijoje* esančius darbuotojus, mokinius ir lankytojus perspėja ir informuoja tuo metu dirbantys darbuotojai ir (arba) apsaugos įmonė.

Perspėjimo eiga schematiškai pavaizduota *8 priede* pateiktose Perspėjimo apie įvykį schemose.

4.2. DARBUOTOJŲ IR LANKYTOJŲ APSAUGA PRIEDANGOJE IR KOLEKTYVINĖS APSAUGOS STATINIUOSE

Gimnazijos pastatas (P. Višinskio g. 19) yra įtrauktas į Šiaulių miesto savivaldybės priedangų sąrašus. Priedangai numatyta panaudoti turimas pusrūsio patalpas - 150 m². Priedangos patalpose galima priimti 100 gyventojų.

Priedangos patalpos žmonių apsaugai būtų tinkamai parengtos ne vėliau kaip per 12 valandų, nuo informacijos gavimo apie savivaldybės mero ar ekstremaliosios situacijos operacijų vadovo pavedimą.

Patalpos paruošiamos iš jų išnešant nereikalingus daiktus. Patalpose turi būti kėdžių, suolų, pirminių gaisro gesinimo priemonių, pirmosios pagalbos rinkiniai. Patalpose turi būti tvarkingi šviečiantys užrašai virš įėjimų į šias patalpas ir išėjimų. Už priedangos patalpų paruošimo organizavimą atsakingas **ūkio dalies vedėjas, techninis personalas, pedagogai**. Patalpų paruošimo gyventojų apsaugai klausimai derinami su Šiaulių miesto savivaldybės administracijos direktoriais ar jo paskirtais asmenimis.

4.3. DARBUOTOJŲ IR GYVENTOJŲ EVAKAVIMAS

Gresiant ar susidarius įvykiui, sprendimą evakuotis iš *Gimnazijos* patalpų priima **direktorius**, o jam nesant, jį pavaduojantis darbuotojas – ūkio dalies vedėjas. Sprendimą evakuotis gali priimti ir atvykęs gelbėjimo darbų vadovas.

Žmonių evakavimas organizuojamas:

1. Vykstant gaisrams *Gimnazijoje* ar už jos ribų.
2. Pavojingo radinio *Gimnazijoje* ar šalia jos atveju.
3. Pastatų griūties atveju.
4. Gresiant ar susidarius kitoms ekstremaliosioms situacijoms, dėl kurių keliamo pavojaus pastatuose ir teritorijoje likti yra nesaugu.

Pagrindinė evakavimo užduotis – evakuoti iš pastato darbuotojus, mokinius ir lankytojus bei juos nukreipti į numatytą susirinkimo vietą *Gimnazijos* teritorijoje. Evakuotųjų susirinkimo vietas ir evakavimo teritorijoje keliai nurodyti *11 priede*.

Ekstremaliojo įvykio ar ekstremaliosios situacijos atveju materialinių vertybių gelbėjimas organizuojamas tik užtikrinus žmonių saugumą.

Už perspėjimą, evakavimą ir registravimą susirinkimo vietoje atsakingi **raštinės vedėja, meninio ugdymo vedėja, bendrojo ugdymo vedėja, neformaliojo švietimo ir pagalbos skyriaus vedėjas**. Kilus ekstremaliajam įvykiui, jie organizuoja tuo metu dirbančių darbuotojų ir patalpose esančių mokinių ir lankytojų evakavimą. Už lankytojų evakavimą yra atsakingi tie darbuotojai pas kuriuos šie atvyko. Už mokinių evakavimą atsakingi tuo metu su jais dirbantys pedagogai ir specialistai.

Darbuotojai, mokiniai ir lankytojai išeina iš patalpų evakavimosi keliais nurodytais evakavimo planuose, vadovaudamiesi patalpose esančiais evakavimo kryptį nurodančiais ženklais. Išėję iš pastato visi turi prisistatyti į numatytą ir specialiu ženklu pažymėtą surinkimo vietą. Jei dėl susidariusios situacijos ši vietą yra nesaugi, **ūkio dalies vedėjas** nurodo kitą susirinkimo vietą. Esant nepalankioms oro sąlygoms evakuoti vaikai būtų nukreipiami į kitas saugias *Gimnazijai* priklausančias patalpas. Klasių auklėtojai ar grupių vadovai informuoja telefonu mokinių tėvus.

Ūkio dalies vedėjo paskirti darbuotojai turi patikrinti ar visi žmonės evakuoti iš patalpų ir (jeigu yra) apie likusius pastatuose informuoti **ūkio dalies vedėją**, kuris gautą informaciją

perduoda **direktoriui**. **Budėtoja** pasitinka atvykusius ugniagesius – gelbėtojus ar kitas spec. tarnybas ir palydi į įvykio vietą, suteikia kitą reikiamą informaciją.

4.4. SOCIALINIŲ IR ŠVIETIMO PASLAUGŲ UŽTIKRINIMAS

Karantino, ekstremalios situacijos, ekstremalaus įvykio ar įvykio, keliančio pavojų mokinių sveikatai ir gyvybei, laikotarpiu ar esant aplinkybėms *Gimnazijoje*, dėl kurių ugdymo procesas negali būti organizuojamas kasdieniu mokymo proceso organizavimo būdu, Valstybės, savivaldybės arba *Gimnazijos* direktoriaus sprendimu ugdymo procesas gali būti koreguojamas arba laikinai stabdomas, arba organizuojamas nuotoliniu mokymo proceso organizavimo būdu.

Laikinais stabdyti ugdymo procesą, kai dėl susidariusių aplinkybių *Gimnazijos* aplinkoje nėra galimybės jo koreguoti ar tęsti grupinio mokymosi forma kasdieniu mokymo proceso organizavimo būdu nei grupinio mokymosi forma nuotoliniu mokymo būdu ugdymo procesas *Gimnazijos* direktoriaus sprendimu gali būti laikinai stabdomas 1–2 darbo dienas. Jeigu ugdymo procesas turi būti stabdomas ilgesnį laiką, *Gimnazijos* direktorius sprendimą dėl ugdymo proceso stabdymo derina su Šiaulių miesto savivaldybės administracijos Švietimo skyriumi.

Valstybės, savivaldybės lygiu ar *Gimnazijos* direktoriaus sprendimu ugdymo procesą ar jo dalį organizuoti nuotoliniu mokymo būdu, vykdomas vadovaujantis 2020 m. kovo 27 d. *Gimnazijos* direktoriaus įsakymu Nr. VĮ-72/2020 (suvestinė redakcija nuo 2020m. lapkričio 6 d.) patvirtintu „Nuotolinio mokymo tvarkos aprašu“. Iki bus atnaujintas įprastas ugdymo procesas.

4.5. PAGALBA ASMENIMS SU NEGALIA

Gimnazijoje esantys negalią turintys darbuotojai, mokiniai ar lankytojai apie pavojų perspėjami atsižvelgiant į jų neįgalumo pobūdį – žodžiu, raštu, garsu, gestais, panaudojant informacijos ir ryšių technologijas, kuriomis disponuojama (judriojo ryšio telefonais, planšetėmis), perduodant informaciją juos lydintiems asmenims.

Negalią turintiems mokiniams evakuotis padeda juos prižiūrintis pedagogai ir (ar) specialistai ir kiti, tuo metu šalia esantys *Gimnazijos* darbuotojai. Negalią turintiems lankytojams evakuotis padeda *Gimnazijos* darbuotojai pas kuriuos jie atvyko ar juos lydintys asmenys.

P. Višinskio g. 19, įėjimas į pastatą iš kiemo pusės pritaikytas judėjimo negalia turintiems asmenims (įrengtas pandusas) pastate įrengtas liftas. P. Višinskio g. 23 ir P. Višinskio g. 19 statiniai yra sujungti pandusu (pereinami).

Esant nukentėjusių, pirmoji pagalba teikiama įvykio vietoje (jei ji saugi), neatidėliojant iškviečiama greitoji medicinos pagalba BPC tel. 112.

5. EKSTREMALIŲJŲ SITUACIJŲ VALDYMO PLANO PRIEDŲ SĄRAŠAS

1 PRIEDAS. Galimų pavojų ir ekstremaliųjų situacijų rizikos analizė

2 PRIEDAS. Žmogiškųjų išteklių sąrašas

3 PRIEDAS. Nepertraukiamos veiklos vykdymui užtikrinti būtinų priemonių ir asmeninių apsaugos priemonių sąrašas

4 PRIEDAS. Materialinių išteklių pavojams likviduoti ir jų padariniams šalinti sąrašas.

5 PRIEDAS. Šiaulių miesto savivaldybės administracijos, civilinės saugos pajėgų ir valstybinės priežiūros institucijų kontaktai

6 PRIEDAS. Reagavimo ir gyventojų apsaugos organizavimo veiksmų ir priemonių suvestinė

7 PRIEDAS. Atsakingų darbuotojų sąrašas

8 PRIEDAS. Perspėjimo apie įvykį, ekstremalųjį įvykį, ekstremaliąją situaciją schema

9 PRIEDAS. Keitimosi informacija apie įvykį, ekstremalųjį įvykį, ekstremaliąją situaciją schema

10 PRIEDAS. Darbuotojų veiksmų, kilus gaisrui, planas

11 PRIEDAS. Žmonių evakavimo teritorijoje planas

12 PRIEDAS. Priedangos planas

1 PRIEDAS.

GALIMŲ PAVOJŲ IR EKSTREMALIŲJŲ SITUACIJŲ RIZIKOS ANALIZĖ

ŠIAULIŲ SAULIAUS SONDECKIO MENŲ GIMNAZIJOS
(P. VIŠINSKIO G. 35, ŠIAULIAI)

GALIMŲ PAVOJŲ IR EKSTREMALIŲJŲ SITUACIJŲ RIZIKOS ANALIZĖ

2026 m.

TURINYS

1. Bendrosios nuostatos	3
1.1. Galimų pavojų ir ekstremaliųjų situacijų rizikos analizės rengimo tikslai ir paskirtis	3
1.2. Rizikos analizės atlikimo metodas	3
2. Galimų pavojų nustatymas	4
2.1. Galimi pavojai	4
2.2. Galimų pavojų ir ekstremaliųjų situacijų rizikos analizė	5
2.3. Galimų pavojų padarinių nustatymas	12
3. Galimų pavojų rizikos vertinimas	13
4. Rizikos lygio ir jos priimtimumo nustatymas	15
4.1. Rizikos lygio (r) nustatymas	15
4.2. Gimnazijos galimų pavojų sąrašas prioriteto tvarka pagal jų rizikos lygį.....	16
4.3. Galimi pavojai, kurių valdymas aprašomas Gimnazijos Ekstremaliųjų situacijų valdymo plane ir kuriems numatomos rizikos mažinimo priemonės ekstremaliųjų situacijų prevencijos priemonių plane	17
5. Išvada	17

1. BENDROSIOS NUOSTATOS

1.1. GALIMŲ PAVOJŲ IR EKSTREMALIŲJŲ SITUACIJŲ RIZIKOS ANALIZĖS RENGIMO TIKSLAI IR PASKIRTIS

Šiaulių Sauliaus Sondeckio menų gimnazijos (toliau- Gimnazijos) galimų pavojų ir ekstremaliųjų situacijų rizikos analizės tikslas – nustatyti galimus pavojus, įvertinti ekstremaliųjų situacijų rizikos lygį ir numatyti rizikos valdymo priemones: sumažinti galimų pavojų kilimo tikimybę, galimus padarinius ir pagerinti didelės rizikos ekstremaliųjų įvykių ir ekstremaliųjų situacijų valdymo galimybes.

Galimų pavojų ir ekstremaliųjų situacijų rizikos analizė atlikta šiais etapais:

1. Nustatyti galimi pavojai.
2. Atliktas rizikos vertinimas.
3. Nustatytas rizikos lygis ir jos priimtinumai (priimtina ar nepriimtina).

Gimnazija gali taikyti praktikoje naudojamus kiekybinius ir kokybinius rizikos vertinimo metodus ir kriterijus.

Duomenys, gauti atlikus Galimų pavojų ir ekstremaliųjų situacijų rizikos analizę, naudojami rengiant Įstaigos:

1. Ekstremaliųjų situacijų valdymo planą.
2. Ekstremaliųjų situacijų prevencijos priemonių planą.

1.2. RIZIKOS ANALIZĖS ATLIKIMO METODAS

Rengiant galimų pavojų ir ekstremaliųjų situacijų rizikos analizę vadovautasi Priešgaisrinės apsaugos ir gelbėjimo departamento prie Vidaus reikalų ministerijos direktoriaus 2011-06-02 įsakymu Nr. 1-189 „Dėl galimų pavojų ir ekstremaliųjų situacijų rizikos analizės atlikimo rekomendacijų patvirtinimo“, Lietuvos Respublikos aplinkos ministro 2020-06-09 įsakymu Nr. D1-344 „Dėl stichinių, katastrofinių meteorologinių ir hidrologinių reiškinių rodiklių patvirtinimo“, Pranešimo ir keitimosi informacija apie įvykį, ekstremaliąjį įvykį, ypatingą įvykį, ekstremaliąją situaciją ar krizę tvarkos aprašo, patvirtinto Lietuvos Respublikos Vyriausybės 2022-12-29 nutarimu Nr. 1317, 2 priedu (Ekstremaliųjų įvykių kriterijų sąrašu).

2. GALIMŲ PAVOJŲ NUSTATYMAS

2.1. GALIMI PAVOJAI

Galimų pavojų sąrašas nustatomas remiantis moksliniais, statistiniais, istoriniais duomenimis, specialistų ir ekspertų vertinimais, Lietuvos ir kitų šalių patirtimi, analizuojamos aplinkos apžiūra, įvykių modeliavimu, taip pat kitais teisės aktais, reglamentuojančiais civilinę saugą, reikalavimais.

Galimas pavojus suprantamas kaip galimų įvykių, ekstremaliųjų įvykių, ekstremaliųjų situacijų keliama grėsmė gyventojų gyvybei ar sveikatai, turtui ir (arba) aplinkai.

Pirmiausia nustatomi visi galimi gamtiniai ir žmogaus veiklos sukelti (gamtiniai, techniniai, ekologiniai ir socialiniai) pavojai, kurie gali kilti dėl:

1. Geografinės padėties.
2. Gimnazijoje atliekamų technologinių procesų ar gedimų.
3. Darbuotojų klaidų (žmogiškasis veiksnys).
4. Pastato projektavimo, konstrukcijų ar įrenginių (fizinis veiksnys).

Toliau nustatomi pavojai, kurie gali kilti už Gimnazijos ribų, galinčių turėti padarinių (poveikį) žmonių gyvybei ar sveikatai, turtui, aplinkai, Gimnazijos veiklos tęstinumui ir sukelti savivaldybės lygio ekstremaliąją situaciją.

Nustatyti galimi pavojai surašomi į **1 lentelę**, nurodoma jų padarinių (poveikio) zona, galimas išplitimas, esant galimybei, pateikiamos jų kilimo priežastys (kodėl ir kaip jie gali kilti) ir pradedamos pildyti **8 lentelės 1 ir 2 skiltys**.

2.2. GALIMŲ PAVOJŲ IR EKSTREMALIŲ SITUACIJŲ RIZIKOS ANALIZĖ

1 lentelė. Nustatytų galimų pavojų apibūdinimas

Eil. Nr.	Nustatytas galimas pavojus	Nustatyto galimo pavojaus padarinių (poveikio) zona ir galimas pavojaus išplitimas	Galimo pavojaus kilimo priežastys
1.	Stichiniai, katastrofiniai meteorologiniai ir hidrologiniai reiškiniai (labai smarkus vėjas, smarkus lietus, labai smarkus snygis)	Gimnazijos pastatų konstrukciniai pažeidimai. Sustabdomas žmonių judėjimas Šiaulių miesto savivaldybės teritorijose	Gamtinis įvykis (klimato kaita)
2.	Epidemijos ir/ar pandemijos	Susirgus daugeliui darbuotojų ar moksleivių sutriktų Gimnazijos darbas	Epidemija, pandemija, bioterorizmas
3.	Gaisrai ir/ar sprogimai	Gaisro ar sprogimo atveju Gimnazijos pastatuose ir teritorijoje galimas veiklos sustabdymas, žmonių apsinuodijimas kenksmingais statybinių medžiagų degimo produktais, išplintant gaisrui Gimnazijos patalpose ir teritorijoje	Gaisrinės saugos taisyklių pažeidimas; elektros instaliacijos gedimai
4.	Melagingi pranešimai	Skleidžiami klaidinančio ir gąsdinančio pobūdžio pranešimai, kuriuose teigiama, jog Gimnazijos teritorijoje yra padėta sprogmenų	Politiniai ir ekonominiai siekiai
5.	Geriamojo vandens tiekimo sutrikimas	Nutrauktas geriamojo vandens tiekimas Gimnazijai. Dalinai sutrikdyta Gimnazijos veikla	Susidėvėjusios vandentiekio trasos, meteorologinis reiškinys
6.	Elektros energijos tiekimo sutrikimas ar nutraukimas	Nutrauktas elektros energijos tiekimas Gimnazijai, išjungtas patalpų apšvietimas, sutrikdyta veikla	Technologinio reglamento pažeidimai, meteorologinis reiškinys
7.	Šilumos energijos tiekimo sutrikimai ir (ar) gedimai	Šilumos tiekimo nutraukimas šildymo sezono metu Gimnazijai, sutrikdoma veikla	Susidėvėjusios šiluminės trasos, meteorologinis reiškinys
8.	Kibernetinės atakos, nukreiptos į informacijos prieinamumą, vientisumą ir konfidencialumą	Elektroninių ryšių tiekimo sutrikdymas. Dalinai sutrikdyta Gimnazijos veikla.	Žmogiškais faktorius, kibernetinė ataka, elektros tiekimo sutrikimai
9.	Branduolinė avarija (Baltarusijos AE)	Dėl avarijos Astravo AE galimas aplinkos radioaktyvus užterštumas Lietuvos teritorijoje	Žmogiškasis faktorius Techniniai gedimai
10.	Užterštumas radioaktyviosiomis medžiagomis	Kilus gaisrui patalpose, kuriose yra radioaktyvusis šaltinis, arba įvykus transporto avarijai vežant radioaktyvųjį šaltinį, kyla grėsmė, kad	Žmogiškasis faktorius Techniniai gedimai

Eil. Nr.	Nustatytas galimas pavojus	Nustatyto galimo pavojaus padarinių (poveikio) zona ir galimas pavojaus išplitimas	Galimo pavojaus kilimo priežastys
		jis bus pažeistas ir radioaktyviosios medžiagos pasklis aplinkoje	
11.	Pavojus valstybės saugumui (ginkluotas karinis konfliktas)	Gimnazijos veiklos sustabdymas, žmonių sveikatos sutrikimai.	Politiniai ir ekonominiai siekiai
12.	Geležinkelių transporto eismo įvykiai	Šiaulių geležinkelio stotis nutolusi apie 450 m nuo Gimnazijos. Įvykus avarijai stoties teritorijoje ir kilus gaisrui, pavojingų medžiagų garai ar jų degimo produktai pasiektų Gimnazijos teritoriją	Žmogiškasis faktorius Techniniai gedimai
13.	Pabėgėlių srautai	Dalis savivaldybės teritorijos	Kari ir kritinės ekonominės – socialinės situacijos kitose valstybėse
14.	Maisto tarša	Apsinuodijimas maistu Gimnazijoje ir už jos ribų	Žmogiškasis faktorius Technologinio reglamento pažeidimai

2 lentelė. Galimo pavojaus tikimybės (T) įvertinimo kriterijai

Galimo pavojaus tikimybės (T) įvertinimas	Galimo pavojaus tikimybės lygis	Vertinimo balai
Gali įvykti dažniau negu kartą per metus	Labai didelė tikimybė	5
Gali įvykti kartą per 1-10 metų	Didelė tikimybė	4
Gali įvykti kartą per 10-50 metų	Vidutinė tikimybė	3
Gali įvykti kartą per 50-100 metų	Maža tikimybė	2
Gali įvykti rečiau negu kartą per 100 metų	Labai maža tikimybė	1

Pagal 2 lentelės kriterijus visiems galimiems pavojams įvertinama tikimybė (T):

Eil. Nr.	Nustatytas galimas pavojus	Nustatyto galimo pavojaus tikimybė, T
1.	Stichiniai, katastrofiniai meteorologiniai ir hidrologiniai reiškiniai (labai smarkus vėjas, smarkus lietus, labai smarkus snygis)	4
2.	Epidemijos ir/ar pandemijos	3
3.	Gaisrai ir/ar sprogimai	3
4.	Melagingi pranešimai	4
5.	Geriamojo vandens tiekimo nutraukimas	4
6.	Elektros energijos tiekimo sutrikimas ar nutraukimas	4
7.	Šilumos tiekimo nutraukimas šildymo sezono metu	3
8.	Kibernetinės atakos, nukreiptos į informacijos prieinamumą, vientisumą ir konfidencialumą	4
9.	Branduolinė avarija (Baltarusijos AE)	3
10	Užterštumas radioaktyviosiomis medžiagomis	2
11	Pavojus valstybės saugumui (ginkluotas karinis konfliktas)	3
12	Geležinkelių transporto eismo įvykiai	2
13	Pabėgėlių srautai	3
14	Maisto tarša	4

Nustačius galimo pavojaus tikimybę (T), analizuojami jo padariniai (poveikis) (P) Gimnazijos darbuotojų, mokinių ir lankytojų gyvybei ar sveikatai, turtui ir aplinkai, o taip pat veiklos tęstinumui.

3 lentelė. Galimų pavojų padariniai (poveikis) gyventojų gyvybei ir sveikatai

Nustatytas galimas pavojus	Galinių nukentėti gyventojų skaičius (žuvusiųjų ir (ar) sužeistųjų, ir (ar) evakuotinių gyventojų)	Vertinimo balai
1	2	3
Stichiniai, katastrofiniai meteorologiniai ir hidrologiniai reiškiniai (labai smarkus vėjas, smarkus lietus, labai smarkus snygis)	Žuvusiųjų, sužeistųjų nėra ir (ar) gyventojų evakuoti nereikia	1
Epidemijos ir/ar pandemijos	Sužaloti (susirgo) 1-5 gyventojai ir (ar) iki 50 gyventojų evakuota	2
Gaisrai ir/ar sprogimai	Žuvo ne daugiau kaip 20 gyventojų ir (ar) nuo 10 iki 50 gyventojų sunkiai sužalota ir (ar) nuo 100 iki 200 gyventojų evakuota	4
Melagingi pranešimai	Sužaloti (susirgo) 1-5 gyventojai ir (ar) iki 50 gyventojų evakuota	2
Geriamojo vandens tiekimo nutraukimas	Žuvusiųjų, sužeistųjų nėra ir (ar) gyventojų evakuoti nereikia	1
Elektros energijos tiekimo sutrikimas ar nutraukimas	Žuvusiųjų, sužeistųjų nėra ir (ar) gyventojų evakuoti nereikia	1
Šilumos tiekimo nutraukimas šildymo sezono metu	Žuvusiųjų, sužeistųjų nėra ir (ar) gyventojų evakuoti nereikia	1
Kibernetinės atakos, nukreiptos į informacijos prieinamumą, vientisumą ir konfidencialumą	Žuvusiųjų, sužeistųjų nėra ir (ar) gyventojų evakuoti nereikia	1
Branduolinė avarija (Baltarusijos AE)	Žuvo ne daugiau kaip 20 gyventojų ir (ar) nuo 10 iki 50 gyventojų sunkiai sužalota ir (ar) nuo 100 iki 200 gyventojų evakuota	4
Užterštumas radioaktyviosiomis medžiagomis	Sužaloti (susirgo) 1-5 gyventojai ir (ar) iki 50 gyventojų evakuota	2
Pavojus valstybės saugumui (ginkluotas karinis konfliktas)	Žuvo ne daugiau kaip 5 gyventojai ir (ar) sužalota nuo 5 iki 10 gyventojų, ir (ar) nuo 50 iki 100 gyventojų evakuota	3
Geležinkelių transporto eismo įvykiai	Sužaloti 1-5 gyventojai ir (ar) iki 50 gyventojų evakuota	2
Pabėgėlių srautai	Žuvusiųjų, sužeistųjų nėra ir (ar) gyventojų evakuoti nereikia	1
Maisto tarša	Žuvusiųjų, sužeistųjų nėra ir (ar) gyventojų evakuoti nereikia	1

4 lentelė. Galimų pavojų padariniai (poveikis) turtui

Nustatytas galimas pavojus	Galimi padariniai (poveikis) turtui	Numatomi nuostoliai	Vertinimo balai
1	2	3	4
Stichiniai, katastrofiniai meteorologiniai ir hidrologiniai reiškiniai (labai smarkus vėjas, smarkus lietus, labai smarkus snygis)	Pastato, statinių ir infrastruktūros pažeidimai	5-10 % turto vertės	2
Epidemijos ir/ar pandemijos	-	<5 % turto vertės	1
Gaisrai ir/ar sprogimai	Pastato, statinių ir infrastruktūros pažeidimai, turto sunaikinimas	30-40 % turto vertės	4
Melagingi pranešimai	-	<5 % turto vertės	1
Geriamojo vandens tiekimo nutraukimas	-	<5 % turto vertės	1
Elektros energijos tiekimo sutrikimas ar nutraukimas	-	<5 % turto vertės	1
Šilumos tiekimo nutraukimas šildymo sezono metu	Pastato, statinių ir infrastruktūros pažeidimai	<5 % turto vertės	1
Kibernetinės atakos, nukreiptos į informacijos prieinamumą, vientisumą ir konfidencialumą	-	<5 % turto vertės	1
Branduolinė avarija (Baltarusijos AE)	Pastatų, transporto priemonių, teritorijų užterštumas, išlaidos dezaktyvacijai	5-10 % turto vertės	2
Užterštumas radioaktyviosiomis medžiagomis	Pastatų, transporto priemonių, teritorijų užterštumas, išlaidos dezaktyvacijai	5-10 % turto vertės	2
Pavojus valstybės saugumui (ginkluotas karinis konfliktas)	Pastato, statinių ir infrastruktūros pažeidimai, turto sunaikinimas	30-40 % turto vertės	4
Geležinkelių transporto eismo įvykiai	Pastato, statinių ir infrastruktūros užterštumas	<5 % turto vertės	1
Pabėgėlių srautai	Išlaidos socializavimui ir išlaikymui, viešosios tvarkos užtikrinimui	<5 % turto vertės	1
Maisto tarša	Veiklos sustabdymas dėl aplinkos švarinimo ir naujų produktų įsigijimo	<5 % turto vertės	1

5 lentelė. Galimų pavojų padariniai (poveikis) aplinkai

Nustatytas galimas pavojus	Galima oro tarša	Galima paviršinio ir (ar) požemini o vandens tarša	Galima grunto tarša	Galimi padariniai (poveikis) gamtinei aplinkai	Numatomi nuostoliai	Vertinimo balai
1	2	3	4	5	6	7
Stichiniai, katastrofiniai meteorologiniai ir hidrologiniai reiškiniai (labai smarkus vėjas, smarkus lietus, labai smarkus snygis)	Nėra	Nėra	Nėra	Yra	<5 % turto vertės	1
Epidemijos ir/ar pandemijos	Nėra	Nėra	Nėra	Nėra	-	-
Gaisrai ir/ar sprogimai	Yra	Nėra	Yra	Yra	5-10 % turto vertės	2
Melagingi pranešimai	Nėra	Nėra	Nėra	Nėra	-	-
Geriamojo vandens tiekimo nutraukimas	Nėra	Nėra	Nėra	Nėra	<5 % turto vertės	1
Elektros energijos tiekimo sutrikimas ar nutraukimas	Nėra	Nėra	Nėra	Nėra	-	-
Šilumos tiekimo nutraukimas šildymo sezono metu	Nėra	Nėra	Nėra	Nėra	-	1
Kibernetinės atakos, nukreiptos į informacijos prieinamumą, vientisumą ir konfidencialumą	Nėra	Nėra	Nėra	Nėra	-	1
Branduolinė avarija (Baltarusijos AE)	Yra	Yra	Yra	Yra	<5 % turto vertės	1
Užterštumas radioaktyviosiomis medžiagomis	Yra	Yra	Yra	Yra	5-10 % turto vertės	2
Pavojus valstybės saugumui (ginkluotas karinis konfliktas)	Yra	Nėra	Nėra	Yra	5-10 % turto vertės	2
Geležinkelių transporto eismo įvykiai	Yra	Yra	Yra	Yra	<5 % turto vertės	1
Pabėgėlių srautai	Yra	Yra	Yra	Yra	<5 % turto vertės	1
Maisto tarša	Nėra	Nėra	Nėra	Nėra	<5 % turto vertės	1

6 lentelė. Galimų pavojų padariniai (poveikis) veiklos tęstinumui

Nustatytas galimas pavojus	Galimi padariniai (poveikis) veiklos tęstinumui	Galimų padarinių (poveikio) trukmė (valandomis arba paromis)	Vertinimo balai
1	2	3	4
Stichiniai, katastrofiniai meteorologiniai ir hidrologiniai reiškiniai (labai smarkus vėjas, smarkus lietus, labai smarkus snygis)	Yra	Nuo 1 iki 3 parų	3
Epidemijos ir/ar pandemijos	Yra	Nuo 1 iki 3 parų	3
Gaisrai ir/ar sprogimai	Yra	Nuo 3 iki 30 parų	4
Melagingi pranešimai	Yra	Iki 6 val.	1
Geriamojo vandens tiekimo nutraukimas	Yra	Iki 6 val.	1
Elektros energijos tiekimo sutrikimas ar nutraukimas	Yra	Iki 6 val.	1
Šilumos tiekimo nutraukimas šildymo sezono metu	Yra	Iki 6 val.	1
Kibernetinės atakos, nukreiptos į informacijos prieinamumą, vientisumą ir konfidencialumą	Yra	Nuo 6 iki 24 val.	2
Branduolinė avarija (Baltarusijos AE)	Yra	Nuo 3 iki 30 parų	4
Užterštumas radioaktyviosiomis medžiagomis	Yra	Nuo 1 iki 3 parų	3
Pavojus valstybės saugumui (ginkluotas karinis konfliktas)	Yra	Nuo 3 iki 30 parų	4
Geležinkelių transporto eismo įvykiai	Yra	Nuo 6 iki 24 val.	2
Pabėgėlių srautai	Yra	Nuo 6 iki 24 val.	2
Maisto tarša	Yra	Nuo 6 iki 24 val.	2

2.3. GALIMŲ PAVOJŲ PADARINIŲ NUSTATYMAS

7 lentelė. Galimų pavojų padarinių (poveikio) (P) įvertinimo kriterijai

Galimų padarinių (poveikio) gyventojų gyvybei ir sveikatai (P1) įvertinimas	Galimų padarinių (poveikio) lygis	Vertinimo balai
Žuvusiųjų, sužeistųjų nėra ir (ar) gyventojų evakuoti nereikia	Nereikšmingas	1
Sužaloti 1-5 gyventojai ir (ar) iki 50 gyventojų evakuota	Ribotas	2
Žuvo ne daugiau kaip 5 gyventojai ir (ar) sužalota nuo 5 iki 10 gyventojų, ir (ar) nuo 50 iki 100 gyventojų evakuota	Didelis	3
Žuvo ne daugiau kaip 20 gyventojų ir (ar) nuo 10 iki 50 gyventojų sunkiai sužalota, ir (ar) nuo 100 iki 200 gyventojų evakuota	Labai didelis	4
Žuvo daugiau nei 20 gyventojų ir (ar) sužalota daugiau nei 50 gyventojų, ir (ar) daugiau kaip 200 gyventojų evakuota	Katastrofinis	5
Galimų padarinių (poveikio) turtui ir aplinkai (P2) įvertinimas	Galimų padarinių (poveikio) lygis	Vertinimo balai
Ūkio subjektams, kitoms įstaigoms – mažiau nei 5 proc. turto vertės	Nereikšmingas	1
Ūkio subjektams, kitoms įstaigoms – nuo 5 iki 10 proc. turto vertės	Ribotas	2
Ūkio subjektams, kitoms įstaigoms – nuo 10 iki 30 proc. turto vertės	Didelis	3
Ūkio subjektams, kitoms įstaigoms – nuo 30 iki 40 proc. turto vertės	Labai didelis	4
Ūkio subjektams, kitoms įstaigoms – daugiau kaip 40 proc. turto vertės	Katastrofinis	5
Galimų padarinių (poveikio) turtui ir aplinkai (P3) įvertinimas	Galimų padarinių (poveikio) lygis	Vertinimo balai
Kai veikla sutrikdoma iki 6 valandų	Nereikšmingas	1
Kai veikla sutrikdoma nuo 6 iki 24 valandų	Ribotas	2
Kai veikla sutrikdoma nuo 1 iki 3 parų	Didelis	3
Kai veikla sutrikdoma nuo 3 iki 30 parų	Labai didelis	4
Kai veikla sutrikdoma daugiau kaip 30 parų	Katastrofinis	5

3. GALIMŲ PAVOJŲ RIZIKOS VERTINIMAS

8 lentelė. Galimų pavojų rizikos įvertinimas

Eil. Nr.	Galimas pavojus	Galimo pavojaus tikimybės (T) įvertinimas balais	Galimų padarinių (poveikio) (P) įvertinimas balais			Rizikos lygio (R) nustatymas			Bendras rizikos lygis (R) R=R1+R2+R3
			Galimi padariniai (poveikis) gyventojų gyvybei ir sveikatai (P1)	Galimi padariniai (poveikis) turtui ir aplinkai (P2)	Galimi padariniai (poveikis) veiklos tęstinumui (P3)	Galimo pavojaus rizikos gyventojų gyvybei ir sveikatai lygis (R1) R1=T×P1	Galimo pavojaus rizikos turtui ir aplinkai lygis (R2) R2=T×P2	Galimo pavojaus rizikos veiklos tęstinumui lygis (R3) R3=T×P3	
1.	Stichiniai, katastrofiniai meteorologiniai ir hidrologiniai reiškiniai (labai smarkus vėjas, smarkus lietus, labai smarkus snygis)	4	1	2	3	4 priimtinas	8 vidutinis	12 didelis	24 didelis
2.	Epidemijos ir/ar pandemijos	4	2	1	3	8 vidutinis	4 priimtinas	12 didelis	24 didelis
3.	Gaisrai ir/ar sprogimai	3	4	4	4	12 didelis	12 didelis	12 didelis	36 didelis
4.	Melagingi pranešimai	4	2	1	1	8 vidutinis	4 priimtinas	4 priimtinas	16 vidutinis
5.	Geriamojo vandens tiekimo nutraukimas	4	1	1	1	4 priimtinas	4 priimtinas	4 priimtinas	12 priimtinas
6.	Elektros energijos tiekimo sutrikimas ar nutraukimas	4	1	1	1	4 priimtinas	4 priimtinas	4 priimtinas	12 priimtinas
7.	Šilumos tiekimo nutraukimas šildymo sezono metu	3	1	1	1	3 priimtinas	3 priimtinas	3 priimtinas	9 priimtinas
8.	Kibernetinės atakos, nukreiptos į informacijos	4	1	1	2	3 priimtinas	3 priimtinas	8 vidutinis	14 vidutinis

Eil. Nr.	Galimas pavojus	Galimo pavojaus tikimybės (T) įvertinimas balais	Galimų padarinių (poveikio) (P) įvertinimas balais			Rizikos lygio (R) nustatymas			Bendras rizikos lygis (R) R=R1+R2+R3
			Galimi padariniai (poveikis) gyventojų gyvybei ir sveikatai (P1)	Galimi padariniai (poveikis) turtui ir aplinkai (P2)	Galimi padariniai (poveikis) veiklos tęstinumui (P3)	Galimo pavojaus rizikos gyventojų gyvybei ir sveikatai lygis (R1) R1=T×P1	Galimo pavojaus rizikos turtui ir aplinkai lygis (R2) R2=T×P2	Galimo pavojaus rizikos veiklos tęstinumui lygis (R3) R3=T×P3	
	prieinamumą, vientisumą ir konfidencialumą								
9.	Branduolinė avarija (Baltarusijos AE)	3	4	2	4	12 didelis	6 vidutinis	12 didelis	30 didelis
10.	Užterštumas radioaktyviosiomis medžiagomis	2	2	2	2	4 vidutinis	4 vidutinis	4 vidutinis	16 vidutinis
11.	Pavojus valstybės saugumui (ginkluotas karinis konfliktas)	3	3	4	4	9 didelis	12 didelis	12 didelis	33 didelis
12.	Geležinkelių transporto eismo įvykiai	2	2	1	2	4 vidutinis	2 priimtinas	4 vidutinis	10 vidutinis
13.	Pabėgėlių srautai	3	1	1	2	3 priimtinas	3 priimtinas	6 vidutinis	12 vidutinis
14.	Maisto tarša	4	1	1	2	4 priimtinas	4 priimtinas	8 vidutinis	16 vidutinis

4. RIZIKOS LYGIO IR JOS PRIIMTINUMO NUSTATYMAS

4.1. RIZIKOS LYGIO (R) NUSTATYMAS

9 lentelė. Rizikos lygio (R) nustatymas

<i>Galimo pavojaus tikimybė</i>	1.	vidutinis	didelis	labai didelis	labai didelis	labai didelis	<table border="0"> <tr> <td style="background-color: #00FF00; text-align: center;">priimtinas</td> <td>žalia – priimtina rizika</td> </tr> <tr> <td style="background-color: #FFFF00; text-align: center;">vidutinis</td> <td>geltona – vidutinė rizika</td> </tr> <tr> <td style="background-color: #FFA500; text-align: center;">didelis</td> <td>oranžinė – didelė rizika</td> </tr> <tr> <td style="background-color: #FF0000; text-align: center;">labai didelis</td> <td>raudona – labai didelė rizika</td> </tr> </table>	priimtinas	žalia – priimtina rizika	vidutinis	geltona – vidutinė rizika	didelis	oranžinė – didelė rizika	labai didelis	raudona – labai didelė rizika
	priimtinas	žalia – priimtina rizika													
	vidutinis	geltona – vidutinė rizika													
	didelis	oranžinė – didelė rizika													
	labai didelis	raudona – labai didelė rizika													
2.	priimtinas	vidutinis	didelis	labai didelis	labai didelis										
3.	priimtinas	vidutinis	didelis	didelis	labai didelis										
4.	priimtinas	vidutinis	vidutinis	didelis	didelis										
5.	priimtinas	priimtinas	priimtinas	vidutinis	didelis										
		1	2	3	4	5									

Galimi padariniai (poveikis)

4.2. GIMNAZIJOS GALIMŲ PAVOJŲ SĄRAŠAS PRIORITETO TVARKA PAGAL JŲ RIZIKOS LYGĮ

10 lentelė. Galimų pavojų sąrašas prioriteto tvarka pagal jų rizikos lygį ir tikimybę.

Eil. Nr.	Galimi pavojai	Rizikos lygis, balais
Pavojai, kurie sukelia didelius padarinius (poveikį) ir yra didelės tikimybės		
1.	Stichiniai, katastrofiniai meteorologiniai ir hidrologiniai reiškiniai (labai smarkus vėjas, smarkus lietus, labai smarkus snygis)	24 didelis
2.	Epidemijos ir/ar pandemijos	24 didelis
Pavojai, kurie sukelia didelius padarinius (poveikį)		
1.	Gaisrai ir/ar sprogimai	36 didelis
2.	Pavojus valstybės saugumui (ginkluotas karinis konfliktas)	33 didelis
3.	Branduolinė avarija (Baltarusijos AE)	30 didelis
Pavojai, kurie yra didelės tikimybės		
1.	Melagingi pranešimai	16 vidutinis
2.	Maisto tarša	16 vidutinis
3.	Kibernetinės atakos, nukreiptos į informacijos prieinamumą, vientisumą ir konfidencialumą	14 vidutinis
4.	Geriamojo vandens tiekimo nutraukimas	12 priimtinas
5.	Elektros energijos tiekimo sutrikimas ar nutraukimas	12 priimtinas
Visi kiti pavojai bendro rizikos lygio mažėjimo tvarka		
1.	Užterštumas radioaktyviosiomis medžiagomis	16 vidutinis
2.	Pabėgėlių srautai	12 vidutinis
3.	Geležinkelių transporto eismo įvykiai	10 vidutinis
4.	Šilumos tiekimo nutraukimas šildymo sezono metu	9 priimtinas

4.3. GALIMI PAVOJAI, KURIŲ VALDYMAS APRAŠOMAS GIMNAZIJOS EKSTREMALIŲJŲ SITUACIJŲ VALDYMO PLANE IR KURIEMS NUMATOMOS RIZIKOS MAŽINIMO PRIEMONĖS EKSTREMALIŲJŲ SITUACIJŲ PREVENCIJOS PRIEMONIŲ PLANE

11 lentelė. Galimų pavojų, kurių valdymas aprašomas Gimnazijos Ekstremaliųjų situacijų valdymo plane ir kuriems numatomos rizikos mažinimo priemonės Ekstremaliųjų situacijų prevencijos priemonių plane, sąrašas

Galimi pavojai	Bendras rizikos vertinimas		Rizikos lygio vertinimas nacionalinėje rizikos analizėje
	balai	lygis	
Gaisrai ir/ar sprogamai	36	didelis	didelis
Pavojus valstybės saugumui (ginkluotas karinis konfliktas)	30	didelis	didelis
Branduolinė avarija (Baltarusijos AE)	27	didelis	labai didelis
Epidemijos ir/ar pandemijos	24	didelis	didelis
Stichiniai, katastrofiniai meteorologiniai ir hidrologiniai reiškiniai (labai smarkus vėjas, smarkus lietus, labai smarkus snygis)	24	didelis	labai didelis

Nustačius labai didelę ar didelę riziką, šių galimų pavojų rizikos mažinimo priemonės numatomos Gimnazijos Ekstremaliųjų situacijų prevencijos priemonių plane. Šios priemonės turi:

- mažinti galimo pavojaus tikimybę ir (ar) galimus padarinius (poveikį);
- gerinti Gimnazijos pasirengimą reaguoti ir likviduoti įvykius ir šalinti jų padarinius;
- didinti Gimnazijos darbuotojų, mokinių ir lankytojų saugumą gresiant ar įvykius įvykiams.

Nustačius priimtina ar vidutinę riziką, nebūtina numatyti šių galimų pavojų prevencijos priemonių ir jų valdymo, bet siūloma juos pakartotinai įvertinti rizikos analizės peržiūros metu.

5. IŠVADA

Atlikus **Šiaulių Sauliaus Sondeckio menų gimnazijos** galimų pavojų ir ekstremaliųjų situacijų rizikos analizę ir pagal *8 lentelę* (Galimų pavojų rizikos įvertinimas) bei *9 lentelę* (Rizikos lygio nustatymas) nustačius penkis galimus pavojus, kurių rizikos lygis (R) yra *didelis (11 lentelė)*, rizikos mažinimui ir valdymui būtina parengti Ekstremaliųjų situacijų valdymo planą.

2 PRIEDAS.

ŽMOGIŠKŲJŲ IŠTEKLIŲ SĄRAŠAS

ŠIAULIŲ SAULIAUS SONDECKIO MENŲ GIMNAZIJOS ŽMOGIŠKŲJŲ IŠTEKLIŲ SĄRAŠAS

Eil. Nr.	Pavadinimas	Pagrindinė funkcija ar atsakomybė	Žmogiškųjų išteklių skaičius		Galimas pavojus
			Reikiamas kiekis (būtinai turėti, iš viso)	Faktiškai turimas	
1	2	3	4	5	6
Subjekto pagrindiniai žmogiškieji ištekliai:					
1.	Administracijos vadovai	Priimti informaciją, ją perduoti darbuotojams, institucijoms	2	6	Visais ekstremaliaisiais įvykiais, atvejais
1.	Gimnazijos darbuotojai (apmokyti gesinti gaisrą)	Gaisrą gesinti	po 4	115	Gaisrai ir (ar) sprogimai
2.	Administracijos darbuotojai, pedagogai, specialistai, techninis personalas	Vykdyti darbuotojų, mokinių ir lankytojų evakavimą	5	115	Gaisrai ir (ar) sprogimai
3.	Administracijos darbuotojai, techninis personalas	Paruošti priedangai skirtas patalpas (laikiniai žmonių apsaugai)	5	24	Pavojus valstybės saugumui (ginkluotas karinis konfliktas) Branduolinė avarija (Baltarusijos AE)
4.	Administracijos darbuotojai, techninis personalas, pedagogai	Vykdyti patalpų paruošimą (užsandarinimą)	5	115	Branduolinė avarija (Baltarusijos AE), Stichiniai, katastrofiniai meteorologiniai ir hidrologiniai reiškiniai
5.	Sveikatos specialistė, administracijos darbuotojai, pedagogai	Vykdyti darbuotojų, mokinių ir lankytojų sveikatos būklės stebėseną	4	94	Epidemijos ir/ar pandemijos
6.	Gimnazijos techninis personalas	Vykdyti patalpų valymą ir dezinfekavimą	4	19	Epidemijos ir/ar pandemijos

3 PRIEDAS.

NEPERTRAUKIAMOS VEIKLOS VYKDYMUI UŽTIKRINTI BŪTINŲ PRIEMONIŲ IR
ASMENINIŲ APSAUGOS PRIEMONIŲ SĄRAŠAS

PATVIRTINTA

Šiaulių Sauliaus Sondeckio menų gimnazijos
direktoriumi

2026 m. _____jsakymu Nr.

**ŠIAULIŲ SAULIAUS SONDECKIO MENŲ GIMNAZIJOJ NEPERTRAUKIAMOS VEIKLOS VYKDYMOI
UŽTIKRINTI BŪTINŲ PRIEMONIŲ IR ASMENINIŲ APSAUGOS PRIEMONIŲ SĄRAŠAS**

Eil. Nr.	Būtinios priemonės	Būtinų priemonių kiekis		Būtinų priemonių saugojimo vieta ir už jų išdavimą atsakingo asmens kontaktai	Galimas pavojus
		Privalomas sukaupti	Faktiškai sukauptas		
1	2	3	4	5	6
1.	Veiklos vykdymui užtikrinti būtinos apsaugos priemonės:				
1.1.	Generatorius	1 vnt.	0 vnt.	-	Elektros dingimo atvejui
1.2.	Ryšio priemonės	3 vnt.	5 vnt.	P. Višinskio g. 19 – 2 vnt. P. Višinskio g. 23 – 2 vnt. P. Višinskio g. 35 – 1 vnt.	Gaisrai ir/ar sprogamai, Branduolinė avarija (Baltarusijos AE), Epidemijos ir/ar pandemijos
1.3.	Elektriniai šildytuvai	4 vnt.	4 vnt.	P. Višinskio g. 35 – 2 vnt. P. Višinskio g. 19- 2 vnt.	Nutrūkus šildymui
1.4.	Geriamasis vanduo (buteliukuose)	1 žmogui 2 l/parai 410 x 2 l x 3 d.=2460 <i>litr.</i>	0 litr.	-	Branduolinė avarija (Baltarusijos AE)
1.5.	Durų ir (ar) langų sandarinimo priemonė - lipni juosta (ritiniai po 60 m)	Lipni juosta rit. 60 m x 30 vnt.	0 vnt.	-	Branduolinė avarija (Baltarusijos AE), Pavojus valstybės saugumui (kariniai veiksniai)
2.	Asmeninės apsaugos priemonės:				
2.1.	Respiratoriai	115 vnt.	0 vnt.	-	Epidemijos ir/ar pandemijos, Branduolinė avarija (Baltarusijos AE)
2.2.	Apsauginiai akiniai arba apsauginiai veido skydeliai	115 vnt.	0 vnt.	Saugoma P. Višinskio g. 35, sandėlyje. Už išdavimą atsakinga Sandėlininkė tel.+370 615 18 592	Epidemijos ir/ar pandemijos, Branduolinė avarija (Baltarusijos AE)
2.3.	Vienkartinės pirštinės	4830 vnt.	50 vnt.	Saugoma P. Višinskio g. 35, sandėlyje. Už išdavimą atsakinga Sandėlininkė tel.+370 615 18 592	Epidemijos ir/ar pandemijos, Branduolinė avarija (Baltarusijos AE)
3.	Medicinos priemonės ir vaistiniai preparatai:				
3.1.	Bekontaktiniai termometrai	3 vnt.	3 vnt.	P. Višinskio g. 35 -1 vnt. P. Višinskio g. 23 – 1 vnt.	Epidemijos ir/ar pandemijos

				P. Višinskio g. 19 – 1 vnt.	
3.2.	Vienkartinės medicininės kaukės	4830 vnt.	450 vnt.	Saugoma P. Višinskio g. 35, sandėlyje. Už išdavimą atsakinga Sandėlininkė tel.+370 615 18 592	Epidemijos ir/ar pandemijos, Branduolinė avarija (Baltarusijos AE)
4.	Biocidai:				
4.1.	Rankų antiseptikai	72 <i>litr.</i>	20 <i>litr.</i>	Saugoma P. Višinskio g. 35, sandėlyje. Už išdavimą atsakinga Sandėlininkė tel.+370 615 18 592	Epidemijos ir/ar pandemijos
4.2.	Paviršių dezinfekantai	72 <i>litr.</i>	18 <i>litr.</i>	Saugoma P. Višinskio g. 35, sandėlyje. Už išdavimą atsakinga Sandėlininkė tel.+370 615 18 592	Epidemijos ir/ar pandemijos

Atsakingas už būtinų priemonių įsigijimą ūkio dalies vedėjas Henrikas Šaulys

4 PRIEDAS.

MATERIALINIŲ IŠTEKLIŲ PAVOJAMS LIKVIDUOTI IR JŲ PADARINIAMS ŠALINTI
SĄRAŠAS.

**ŠIAULIŲ SAULIAUS SONDECKIO MENŲ GIMNAZIJOS MATERIALINIŲ IŠTEKLIŲ PAVOJAMS LIKVIDUOTI IR JŲ PADARINIAMS ŠALINTI
SĄRAŠAS**

Eil. Nr.	Materialinio išteklių pavadinimas	Pagrindinė paskirtis	Materialinių išteklių kiekis			Materialinių išteklių priemonių saugojimo vieta ir už jų išdavimą ar patelkimą atsakingo asmens kontaktai	Galimas pavojus
			Reikiamas kiekis (būtinai turėti, iš viso)	Faktiškai turimas	Matavimo vienetai (vnt., litrai, poros, kv. m ir kt.)		
1	2	3	4	5	6	7	8
Subjekto materialiniai ištekliai:							
1.	Gesintuvai	Gaisrams gesinti	26	26	Vnt.	Šiaulių Sauliaus Sondeckio menų gimnazijoje tel. +370 675 28262, el. p. ukio.dalis@sondeckis.lt	Gaisrai ir (ar) sprogimai
2.	Nedegus audeklas	Gaisrams gesinti	1	1	Vnt.	Šiaulių Sauliaus Sondeckio menų gimnazijoje tel. +370 675 28262, el. p. ukio.dalis@sondeckis.lt	Gaisrai ir (ar) sprogimai
3.	Vidaus gaisrinio vandentiekio čiaupai	Gaisrams gesinti	14	14	Vnt.	Šiaulių Sauliaus Sondeckio menų gimnazijoje tel. +370 675 28262, el. p. ukio.dalis@sondeckis.lt	Gaisrai ir (ar) sprogimai
4.	Pirmos pagalbos rinkiniai	Pirmos pagalbos suteikimui, kol atvyks medikai	5	5	Vnt.	Ištekliai saugomi P. Višinskio g. 19, 23, 35 tel. +370 675 28262, el. p. ukio.dalis@sondeckis.lt	Gaisrai ir (ar) sprogimai; Pavojus valstybės saugumui (kariniai veiksmai); Branduolinė avarija Baltarusijos AE; Epidemijos ir/ar pandemijos
5.	Lengvasis automobilis	Susisiekimui (evakuacijai)	-	2	Vnt.	Šiaulių Sauliaus Sondeckio menų gimnazijoje tel. +370 675 28262, el. p. ukio.dalis@sondeckis.lt	Gaisrai ir (ar) sprogimai; Pavojus valstybės saugumui (kariniai veiksmai); Branduolinė avarija Baltarusijos AE;
6.	Autobusas (M2 klasė)	Susisiekimui (evakuacijai)	-	1	Vnt.	Šiaulių Sauliaus Sondeckio menų gimnazijoje tel. +370 675 28262, el. p. ukio.dalis@sondeckis.lt	Gaisrai ir (ar) sprogimai; Pavojus valstybės saugumui (kariniai

								veiksmai); Branduolinė avarija Baltarusijos AE;
Subjektui pavaldžių subjektų, sudarančių civilinės saugos pajėgas, ir pavaldžių subjektų, kurie nepriklauso civilinės saugos pajėgoms, bet rengia savo planus, materialiniai išteklių (pildoma pagal kiekvieną pavaldų subjektą, nurodant jo pavadinimą. Jeigu pavaldus subjektas rengia savo planą, informacija apie jo materialinius išteklius gali būti neįtraukiama, o po sąrašų duodama nuoroda į to pavaldaus subjekto planą):								
...	Nėra							
NVO materialiniai išteklių (pildoma pagal kiekvieną NV, nurodant jos pavadinimą, jeigu su NVO sudarytos pagalbos sutartys KVCSĮ 17 str. 2 d. nustatyta tvarka ar bendradarbiavimo susitarimai):								
...	Nėra							
Ūkio subjektų ir kitų įstaigų, su kuriais subjektas yra sudaręs sutartis, materialiniai išteklių (pildoma tik tiems planams, dėl kurių vykdymo yra sudarytos sutartys, pagal kiekvieną ūkio subjektą ir kitą įstaigą nurodant jų pavadinimus):								
...	Nėra							

Pastabos:

1. Tuo atveju, kai materialiniai išteklių skirti konkrečiam pavojui likviduoti ar jo padariniams šalinti, 8 stulpelyje nurodomas galimas pavojus pagal Nacionalinio krizių valdymo centro atliktą nacionalinį galimų pavojų ir ekstremaliųjų situacijų rizikos vertinimą. Jeigu materialiniai išteklių yra universalūs (t. y. skirti daugiau nei vienam pavojui likviduoti, padariniams šalinti) ir (arba) skirti pavojui, kuris neįtrauktas į Nacionalinį galimų pavojų ir ekstremaliųjų situacijų rizikos vertinimą, likviduoti, padariniams šalinti, 8 stulpelis gali būti nepildomas.
2. Į šį sąrašą neįtraukiami materialiniai išteklių, skirti nepertraukiamos veiklos vykdymui ir asmeninės apsaugos priemonės (jų sąrašas subjekto veiklos apimtyje pateikiamas plano 3 priede).

Santrumpos:

Subjektas – krizių valdymo ir civilinės saugos sistemos subjektas.

NVO – nevyriausybinė organizacija.

Planas – krizių ir ekstremaliųjų situacijų valdymo planas arba ekstremaliųjų situacijų valdymo planas.

5 PRIEDAS.

ŠIAULIŲ MIESTO SAVIVALDYBĖS ADMINISTRACIJOS, CIVILINĖS SAUGOS PAJĖGŲ IR
VALSTYBINĖS PRIEŽIŪROS INSTITUCIJŲ KONTAKTAI

**ŠIAULIŲ MIESTO CIVILINĖS SAUGOS SISTEMOS PAJĖGŲ, SAVIVALDYBĖS DARBUOTOJŲ, ATSAKINGŲ
UŽ CIVILINĖS SAUGOS FUNKCIJOS VYKDYMĄ, KONTAKTINIAI DUOMENYS**

SUBJEKTO PAVADINIMAS	KONTAKTAI
Bendrasis pagalbos centras (Policija, Priešgaisrinės gelbėjimo pajėgos, greitosios medicinos pagalbos tarnyba, aplinkos apsaugos pajėgos)	tel.: 112
Priešgaisrinės apsaugos ir gelbėjimo departamento prie VRM Situacijų koordinavimo skyrius	būdinti pamaina tel.: +370 707 57511, el. p.: ems@vpgt.lt
Priešgaisrinės apsaugos ir gelbėjimo departamento prie VRM Šiaulių priešgaisrinė gelbėjimo valdyba J. Basanavičiaus g. 89, LT-76160 Šiauliai	el. p. siauliai.pgv@vpgt.lt
Radiacinės saugos centras Klaipėdoje Bijūnų g. 6, Klaipėda	darbo valandomis tel. +370 608 06185, el. p.: klaipeda@rsc.lt
Aplinkos apsaugos departamentas prie AM Šiaulių valdyba, M. K. Čiurlionio g. 3, 76303 Šiauliai	el. p.: siauliu.valdyba@aad.am.lt
Švietimo, mokslo ir sporto ministerija	tel.: +370 5 219 1190, el. p.: smmin@smsm.lt
Vandentiekio avarinė tarnyba UAB „Šiaulių vandenys“	avarinė tarnyba (visa para) tel.: +37041524442, +370 615 24 222, el. p.: dispeceriai@siauliuvandenys.lt
Šilumos tiekėjas AB „Šiaulių energija“	Avarinė tarnyba tel.: +370 41 540 008, +370 686 72413 el. p.: gedimai@senergija.lt
Energijos skirstymo operatorius AB „ESO“	tel.: 1852
Ekstremaliųjų sveikatai situacijų centras	tel.: +370 37 282 244, el. p.: info@essc.sam.lt
Nacionalinis visuomenės sveikatos centras Šiaulių departamentas Vilniaus g. 229, Šiauliai	tel.: +370 41 596 373, el. p.: siauliai@nvsc.lt
Valstybinė maisto ir veterinarijos tarnyba	tel.: 1879, +370 5 242 0108, el. p.: info@vmvt.lt
Šiaulių apskrities vyriausiasis policijos komisariatas Aušros al. 19, Šiauliai	tel.: 112, +370 700 60000, el. p.: info@policija.lt

Valstybinė darbo inspekcija, Šiaulių teritorinis skyrius	tel.: +370 41 524 635, el. p.: siauliai@vdi.lt
VŠĮ Greitosios medicinos pagalbos stotis, Šiaulių filialas	tel.: 112, 113 (konsultacijai), +370 41598430 (sekretoriatas), +370 64013078 (greitosios medicinos pagalbos valdymo skyrius) el. p.: siauliai@greitojipagalba.lt
Šiaulių miesto sav.	
Šiaulių m. savivaldybės administracijos direktorius	tel. +370 41 596 200; el. p.: info@siauliai.lt
Šiaulių m. meras	tel.: +370 41 596 300, +370 614 91020 el. p.: meras@siauliai.lt
Šiaulių m. savivaldybės civilinės saugos ir teisėtvarkos skyrius, Vasario 16-osios g. 62, Šiauliai	el. p.: civiline@siauliai.lt
Šiaulių m. savivaldybės civilinės saugos ir teisėtvarkos skyrius, Civilinės saugos poskyrio parengties pareigūnas	tel.: +370 41 596 299 +370 659 62 782, el. p.: paulius.stockus@siauliai.lt
Šiaulių m. savivaldybės Švietimo skyrius Pakalnės g.6a, Šiauliai	tel.: +370 41 386 471, el. p.: svietimas@siauliai.lt

6 PRIEDAS.

REAGAVIMO IR GYVENTOJŲ APSAUGOS ORGANIZAVIMO VEIKSMŲ IR PRIEMONIŲ
SUVESTINĖ

**ŠIAULIŲ SAULIAUS SONDECKIO MENŲ GIMNAZIJOS REAGAVIMO IR GYVENTOJŲ APSAUGOS ORGANIZAVIMO VEIKSMŲ IR PRIEMONIŲ
SUVESTINĖ**

Eil. Nr.	Kategorija	Reagavimo ir gyventojų apsaugos organizavimo veiksmo ar priemonės pavadinimas	Vykdyimo pradžia (nedelsiant, valandos, paros)	Reikalingi materialiniai išteklių veiksmui ar priemonei įgyvendinti (pavadinimas)	Reikalingi žmogiškieji išteklių veiksmui ar priemonei įgyvendinti (pavadinimas)	Pagrindinis vykdytojas ar organizatorius (subjekto padalinys ar pareigybė) ir jo kontaktai	Pakaitinis vykdytojas ar organizatorius (subjekto padalinys ar pareigybė) ir jo kontaktai	Pavojaus numeris (2 pastaba)
1	2	3	4	5	6	7	8	9
1.	Keitimasis informacija	Gauti/Perduoti informaciją Šiaulių miesto savivaldybės administracijos Civilinės saugos poskyrio parengties pareigūnui	Nedelsiant	Komunikacinė ir ryšio įranga	Administracijos darbuotojai	Raštinės vedėja Tel. +370 41 433883, +370 603 12193, el. p. rastine@sondeckis.lt	Šiaulių Sauliaus Sondeckio menų gimnazijos direktorius tel. +370 41 430751, +370 670 54336, el. p. direktorius@sondeckis.lt	Gaisrai ir/ar sprogimai; Epidemijos ir/ar pandemijos
2.		Gauti/Perduoti informaciją savivaldybės Nacionaliniam visuomenės sveikatos centrui prie SAM Šiaulių departamentui	Per 24 val.	Ryšio įranga	Administracijos darbuotojai	Šiaulių Sauliaus Sondeckio menų gimnazijos direktorius tel. +370 41 430751, +370 670 54336, el. p. direktorius@sondeckis.lt	Raštinės vedėja Tel. +370 41 433883, +370 603 12193, el. p. rastine@sondeckis.lt	Epidemijos ir/ar pandemijos
3.	Gyventojų/ žmonių perspėjimas ir informavimas	Darbuotojų, mokinių ir kitų pastatuose ir teritorijose tuo metu esančių	Nedelsiant	Garsinė avarinio signalizavimo sistema, judriojo ryšio telefonai	Administracijos darbuotojai	Raštinės vedėja Tel. +370 41 433883, +370 603 12193, el. p. rastine@sondeckis.lt Meninio ugdymo vedėja tel. +370 41 430873,	Ūkio dalies vedėjas tel. +370 675 28262, el. p. ukio.dalis@sondeckis.lt	Gaisrai ir/ar sprogimai; Pavojus valstybės saugumui (ginkluotas karinis konfliktas);

		lankytojų perspėjimas				<p>el. p. meninis.ugdymas@sondeckis.lt</p> <p>Bendrojo ugdymo vedėja tel. +370 41 433883, el. p. bendrasis.ugdymas@sondeckis.lt</p> <p>Neformaliojo švietimo ir pagalbos skyriaus vedėjas tel. +370 41 425338, el. p. neformaluisi.svietimas@sondeckis.lt</p>		<p>Branduolinė avarija (Baltarusijos AE);</p> <p>Epidemijos ir/ar pandemijos</p>
4.	Veiklos tęstinumo užtikrinimas	Nutrūkus elektros energijos tiekimui pagrindinėse darbo vietose, jį atkurti	Nedelsiant	Elektros generatorius arba kitas nepertraukiamo maitinimo šaltinis, kuras	Techninis personalas	Elektrikas tel. +370 676 11 056	Ūkio dalies vedėjas tel. +370 675 28262, el. p. ukio.dalis@sondeckis.lt	Elektros tiekimo sutrikimo; Stichinių katastrofinių meteorologinių ir hidrologinių pavojų atvejais
5.	Gyventojų evakavimas	Darbuotojų ir kitų pastatuose ir teritorijose tuo metu esančių žmonių evakavimas	Nedelsiant	Automobiliai	Administracijos darbuotojai, pedagogai	<p>Raštinės vedėja Tel. +370 41 433883, +370 603 12193, el. p. rastine@sondeckis.lt</p> <p>Meninio ugdymo vedėja tel. +370 41 430873, el. p. meninis.ugdymas@sondeckis.lt</p> <p>Bendrojo ugdymo vedėja tel. +370 41 433883,</p>	Ūkio dalies vedėjas tel. +370 675 28262, el. p. ukio.dalis@sondeckis.lt	Gaisrai ir/ar sproginiai; Pavojus valstybės saugumui (ginkluotas karinis konfliktas)

						el. p. bendrasis.ugdymas@sondecki s.lt Neformaliojo švietimo ir pagalbos skyriaus vedėjas tel. +370 41 425338, el. p. neformaluisi.svietimas@sond eckis.lt		
6.	Gyventojų apsauga priedangose	Paruošti priedangos ir kolektyvinės apsaugos patalpas	12 val. nuo informacijos gavimo iš savivaldybės	Geriamas vanduo, baldai (kėdės, suolai)	Administracijos darbuotojai, techninis personalas	Ūkio dalies vedėjas tel. +370 675 28262, el. p. ukio.dalis@sondeckis.lt	Šiaulių Sauliaus Sondeckio menų gimnazijos direktorius tel. +370 41 430751, +370 670 54336, el. p. direktorius@sondeckis.lt	Pavojus valstybės saugumui (ginkluotas karinis konfliktas); Branduolinė avarija (Baltarusijos AE)
7.		Suteikti pirmąją pagalbą	Nedelsiant	Medicinos priemonės	Apmokyti pedagogai	Sveikatos specialistė tel. +370 671 19182, el. p. sveikatos.specialiste@sondec kis.lt	Visi apmokyti darbuotojai	Visų pavojų atvejais
8.	Socialinių ir švietimo paslaugų užtikrinimas	Švietimo paslaugų tęstinumo užtikrinimas	12 val. nuo nurodymo iš institucijų gavimo	Kompiuterinė įranga, internetu ryšys		Šiaulių Sauliaus Sondeckio menų gimnazijos direktorius tel. +370 41 430751, +370 670 54336, el. p. direktorius@sondeckis.lt	Ūkio dalies vedėjas tel. +370 675 28262, el. p. ukio.dalis@sondeckis.lt	Visų pavojų atvejais
9.	Pagalba asmenims su negalia	Reikalingos pagalbos asmenims su negalia pavojaus atveju užtikrinimas	Nedelsiant	Informavimo priemonės, pandusai	Administracijos darbuotojai, pedagogai, techninis personalas	Ūkio dalies vedėjas tel. +370 675 28262, el. p. ukio.dalis@sondeckis.lt	Visi Gimnazijos darbuotojai	Visų pavojų atvejais

7 PRIEDAS.

ATSAKINGŲ DARBUOTOJŲ SĄRAŠAS

**ŠIAULIŲ SAULIAUS SONDECKIO MENŲ GIMNAZIJOS ATSAKINGŲ DARBUOTOJŲ SĄRAŠAS,
KONTAKTAI**

1 lentelė

Eil. Nr.	Atsakomybė	Pareigos	Vardas Pavardė	Kontaktai (tel. Nr., el. paštas)
1	2	3	4	5
1.	Atsakingas už pirminių gelbėjimo darbų organizavimą	<i>Jmonės/jstai gos vadovas</i> Direktorė	Regina Marozienė	Tel. +370 41 430751, +370 670 54336, el. p. direktorius@sondeckis.lt
2.	ekstremaliųjų įvykių metu, ekstremaliųjų situacijų valdymo plano aktyvinimą	<i>Jmonės/jstai gos vadovui nesant, jį pavaduojant is asmuo:</i> ūkio dalies vedėjas	Henrikas Šaulys	Tel. +370 675 28262, el. p. ukio.dalis@sondeckis.lt
3.	Atsakingas už civilinę saugą	Ūkio dalies vedėjas	Henrikas Šaulys	Tel. +370 675 28262, el. p. ukio.dalis@sondeckis.lt
4.	Atsakingas už gaisrinę saugą	Ūkio dalies vedėjas	Henrikas Šaulys	Tel. +370 675 28262, el. p. ukio.dalis@sondeckis.lt
5.	Atsakingi už darbuotojų ir mokinių perspėjimą ir informavimą, evakavimą, registravimą susirinkimo vietoje	Skyrių/padalinių vadovai:		
		Raštinės vedėja	Inesa Lileikienė	Tel. +370 41 433883, +370 603 12193, el. p. rastine@sondeckis.lt
		Meninio ugdymo vedėja	Irida Motekaitienė	Tel. +370 41 430873, el. p. meninis.ugdymas@sondeckis.lt
		Bendrojo ugdymo vedėja	Neringa Brazaitienė	Tel. +370 41 433883, el. p. bendrasis.ugdymas@sondeckis.lt
		Neformaliojo švietimo ir pagalbos skyriaus vedėjas	Alvidas Bernotas	Tel. +370 41 425338, el. p. neformaluisi.svietimas@sondeckis.lt
6.	Atsakingas už informacijos gavimą ir teikimą savivaldybei ir civilinės saugos pajėgoms	Raštinės vedėja	Inesa Lileikienė	Tel. +370 41 433883, +370 603 12193, el. p. rastine@sondeckis.lt

Eil. Nr.	Atsakomybė	Pareigos	Vardas Pavardė	Kontaktai (tel. Nr., el. paštas)
7.	Atsakingas už darbuotojų, mokinių ir materialinių vertybių evakavimo organizavimą	Ūkio dalies vedėjas	Henrikas Šaulys	Tel. +370 675 28262, el. p. ukio.dalis@sondeckis.lt
8.	Atsakingas už pirmosios pagalbos suteikimą, pirmosios pagalbos rinkinių papildymą	Sveikatos specialistė	Jurgita Šukutienė	Tel. +370 671 19182, el. p. sveikatos.specialiste@sondeckis.lt
9.	Atsakingi už elektros tiekimo ir kitų inžinerinių sistemų atjungimą ekstremalaus įvykio atveju	Elektrikas	Alexander Grushetsky	Tel. +370 676 11056
		Ūkio dalies vedėjas	Henrikas Šaulys	Tel. +370 675 28262, el. p. ukio.dalis@sondeckis.lt
10.	Atsakingas už asmeninių apsaugos priemonių išdavimą ir papildymą (veido kaukės, respiratoriai ir kt.)	Sandėlininkė	Asta Šnipaitienė	Tel. +370 615 18592, el. p. sandelys@sondeckis.lt
11.	Atsakingas už ugniagesių gelbėtojų/spec. tarnybų pasitikimą	Ūkio dalies vedėjas	Henrikas Šaulys	Tel. +370 675 28262, el. p. ukio.dalis@sondeckis.lt
12.	Apsaugos užtikrinimas	Budėtoja	Renata Šveikauskienė	Tel. +370 671 45863, el. p. renatasveikauskiene@sondeckis.lt
13.		UAB „Apsaugos komanda“		Tel. +370 4 150 0181, el. p. info.siauliai@komanda.lt

BUDĖTOJŲ KONTAKTAI

2 lentelė

Eil. Nr.	Gimnazijos pastato adresas	Vardas pavardė	Kontaktai
1.	P. Višinskio g. 19 ir 23	Renata Šveikauskienė	Tel. +370 671 45863, el. p. renatasveikauskiene@sondeckis.lt
2.		Silva Žukauskienė	Tel. +370 605 44706
3.	P. Višinskio g. 35		Tel.
4.		Violeta Jarmalienė	Tel. +370 606 54189
5.		Zita Kerienė	Tel. +370 620 54 543

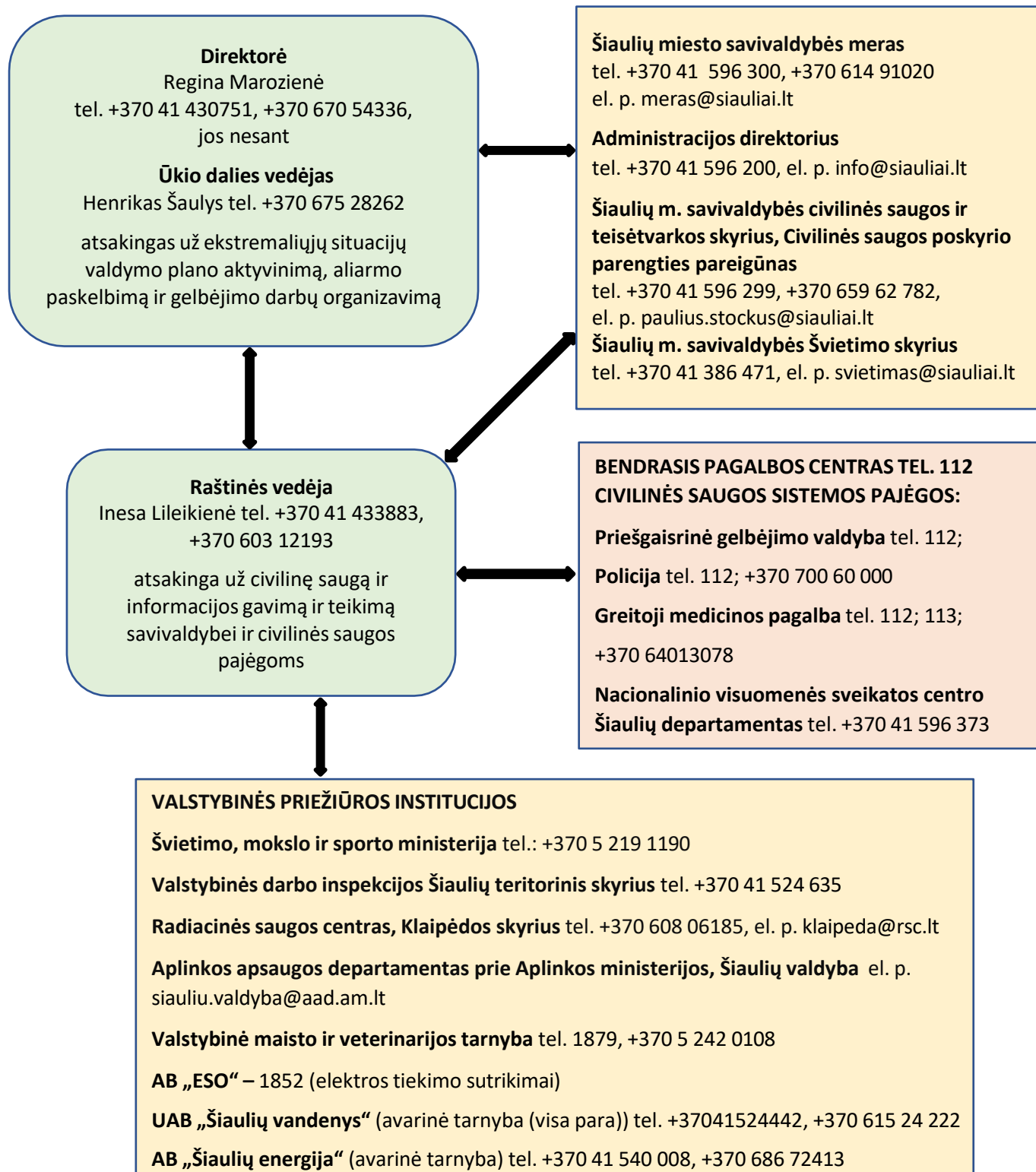
8 PRIEDAS.

PERSPĖJIMO APIE ĮVYKĮ, EKSTREMALŪJĮ ĮVYKĮ, EKSTREMALIĄJĄ SITUACIJĄ SCHEMA

9 PRIEDAS.

KEITIMOSI INFORMACIJA APIE ĮVYKĮ, EKSTREMALŪJĮ ĮVYKĮ, EKSTREMALIĄJĄ SITUACIJĄ
SCHEMA

KEITIMOSI INFORMACIJA APIE ĮVYKĮ ŠIAULIŲ SAULIAUS SONDECKIO MENŲ GIMNAZIJOJE SCHEMA



10 PRIEDAS.

DARBUOTOJŲ VEIKSMŲ, KILUS GAISRUI, PLANAS

DARBUOTOJŲ VEIKSMŲ KILUS GAISRUI PLANAS

I. GAISRO APTIKIMAS

Signalą apie kilusi gaisrą duoda budintis darbuotojas arba asmuo pirmas pastebėjęs gaisrą

1. Apie kilusį gaisrą informuoja garsinis signalas (gaisrinės signalizacijos ir/arba skambutis).
2. Garso signalai (sirenos, skambučiai), įspėjantys apie gaisrą, pagal garso toną privalo skirtis nuo garso signalų apie gedimus.
3. Asmuo, pastebėjęs kilusį gaisrą, turi nedelsdamas pranešti gimnazijos budėtojui.
4. Jei nesuveikia garsinis skambutis, budėtojas gimnazijos direktorių informuoja telefonu ar kitais galimais būdais, aplinkiniai darbuotojai informuojami žodžiu, šaukiant „Gaisras“, naudojamas nešiojamo megafono skleidžiamas signalas.

II. PRANEŠIMAS APIE GAISRĄ

**Už savalaikį ir tikslų pranešimą apie kilusį gaisrą atsakingas:
BUDĖTOJAS (DARBO VALANDOMIS)
SAUGOS TARNYBA (PO GIMNAZIJOS DARBO VALANDŲ)**

5. Asmuo, pastebėjęs kilusį gaisrą, telefonu arba žodžiu praneša gimnazijos BUDĖTOJUI, o BUDĖTOJAS iškviečia Priešgaisrinės apsaugos ir gelbėjimo pajėgas.
6. Priešgaisrinės apsaugos ir gelbėjimo pajėgos iškviečiamos bendruoju pagalbos telefonu 112 (mobiliojo ryšio ar fiksuoto ryšio telefonu).
7. Skambinantys turi pranešti šią informaciją apie įvykį:
 - kur įvyko (tikslu adresu: P. Višinskio g. 19 (I rūmai) ar 23 (II rūmai) ar 35 (III rūmai), Šiauliai, gaisro kilimo vietą);
 - kas įvyko (įvykio pobūdį);
 - kada įvyko (laiką);
 - grėsmę įstaigos, turtui ir aplinkai;
 - situacijos kaitą,
 - pranešusiojo duomenis (vardą, pavardę, telefono numerį, buvimo vietą).
8. Gimnazijos budėtojas privalo nedelsdamas pranešti apie įvyki priešgaisrinėms pajėgoms (6 ir 7p.)
9. Paaiškėjus, kad gaisras likviduotas savo pajėgomis ir pavojus nebegresia, gimnazijos budėtojas turi telefonu apie tai pranešti priešgaisrinėms pajėgoms ir atšaukti iškvietimą.

III. PERSONALO IR MOKSLEIVIŲ EVAKUACIJA

Už mokinių evakuaciją atsakingi:

MOKYTOJAI, VEDANTYS UŽSIĖMIMUS MOKINIAMS.

Už personalo evakuaciją atsakingi:


GIMNAZIJOS ADMINISTRACIJA

Už personalo ir moksleivių registraciją atsakingi:

**MOKYTOJAI, VEDANTYS UŽSIĖMIMUS MOKINIAMS ir
SEKRETORĖ**

10. Darbuotojai, išgirdę garsinį signalą, informuojantį apie kilusi gaisrą, turi napanikuodami, tačiau nedelsdami išeiti iš patalpos arčiausiai esančiu, saugiu evakuaciniu išėjimu.
11. Darbuotojai, atsakingi už mokinių evakuaciją, turi napanikuodami, tačiau nedelsdami išeiti iš patalpos ir išvesti moksleivius evakuaciniu išėjimu. Išeinant iš kabineto, reikia uždaryti langus ir duris. Durų neužrakinti.
12. Evakuaciniai išėjimai yra pažymėti ženklais pakabintuose evakuacijos planuose.
13. Evakuaciniu išėjimų vietos yra pažymėtos žalios spalvos ženklais „Išėjimas“, kurie šviečia net ir nutrūkus elektros tiekimui, arba fotoluminescenciniais lipdukais.
14. Evakuacijos planuose pagrindiniai evakuaciniai išėjimai pažymėti ištisine žalia linija, atsarginiai — žalia punktyrine linija.
15. Jeigu evakuacinės durys užrakintos, reikia išdaužti raudonos spalvos dėžutės, kuriose laikomas raktas, apsauginį stiklą, raktu atrakinti evakuacines duris.
16. Jeigu evakuacijos metu visi keliai vienodai saugūs - nematyti nei ugnies, nei dūmų - išeinama per artimiausią evakuacinį išėjimą.
17. Jeigu tenka eiti per uždūmintą patalpą, tuomet tai reikia pasilenkti po dūmais, veidą prisidengti drėgnu audeklu arba šliaužti.
18. Jeigu durys, pro kurias reikia eiti yra uždarytos, tuomet reikia įsitikinti, ar tas kelias saugus: duris praverti lėtai ir jeigu už jų nematyti dūmų ar ugnies, eiti toliau.
19. Jeigu durys, pro kurias reikia eiti yra karštos, tuomet reikia eiti atsarginiu keliu.
20. Jeigu iš patalpos išeiti negalima (dūmai ar liepsna užblokavo išėjimus), būtina užsidaryti patalpos duris ir pagal galimybes apkamšyti duris drėgnu skuduru, kad būtų apsaugota nuo dūmų.
21. Sėkmingai išėjus iš pastato, darbuotojai turi nedelsdami (per 5 min.) susirinkti



sutartoje vietoje (susibūrimo vieta yra pažymėta SPECIALIU ŽENKLU  ir prisistatyti registraciją atliekantiems asmenims. Registravimo vykdymo eiga: mokytojai, kurie vedė pamoką, išėję kartu su moksleiviais suregistruoja juos (ar skaičius toks pat prieš evakuaciją ir išėjus į lauką) ir duomenis perduoda sekretorei. Kiti

- mokytojai, kurie neturėjo pamokų, kitas gimnazijos personalas, registruojasi pas sekretorę. Sekretorė informaciją pateikia gimnazijos direktoriui.
22. Esant šaltam metų laikui ar nepalankioms gamtinėms sąlygoms, suregistravus sėkmingai išėjusius mokinius ir darbuotojus, visi darbuotojai sueina į saugias gimnazijos patalpas (jeigu jos yra saugios gaisro atžvilgiu). Jei tenka evakuotis neapsirengus tiek darbuotojams, tiek moksleiviams, nesiregistravus reikia eiti į kitus (saugius) gimnazijos rūmus. Čia visi registruojami ir informacija pateikiama direktoriui.
 23. Gavus patvirtinimą, kad galima grįžti į gimnazijos patalpas, gimnazijos direktoriaus sudaryta gimnazijos darbuotojų grupė arba gimnazijos direktorius tokią grupę paveda sudaryti ūkio dalies vedėjui, grįžta į patalpas paimti mokinių viršutinių rūbų ir atneša į evakuacijos vietą, kur vaikai aprenjami. Tada grįžtama į gimnazijos patalpas, arba mokiniai nukreipiami eiti į namus.
 24. Grįžti į patalpas, kuriose pastebėtas gaisras **DRAUDŽIAMA**.

IV. MATERIALINIŲ VERTYBIŲ EVAKAVIMAS

Už materialinių vertybių evakavimą atsakingi:

**ŪKIO DALIES VEDĖJAS,
SEKRETORĖ,
SKYRIŲ VEDĖJAI**

25. Esant pavojui, kad nuo gaisro gali nukentėti materialinės vertybės, baigus darbuotojų ir moksleivių evakuaciją, turi būti organizuojamas materialinių vertybių išnešimas į saugią zoną.
26. Jeigu patalpa neuždūminta, priešgaisrinės apsaugos ir gelbėjimo tarnybos gaisro gesinimo vadovui leidus, Ūkio dalies vedėjas formuoja 10-15 žmonių grupę, kurie išneša materialines vertybes rankomis
27. Įstaigos materialinių vertybių, kurias gaisro atveju būtina apsaugoti ar evakuoti, sąrašą nustato įstaigos direktorius.

V. GAISRO GESINIMAS

Gaisrą gesina darbuotojai, apmokyti naudotis pirminėmis gaisro gesinimo priemonėmis: PASTATŲ PRIEŽIŪROS DARBININKAI, KIEMSARGIS, BUDĖTOJAS, ELEKTRIKAS

28. Pastebėjus gaisrą tik pirminėje stadijoje, darbuotojai, išmokyti dirbti su pirminėmis gaisro gesinimo priemonėmis, privalo imtis priemonių gaisrui užgesinti.
29. Prieš gesinant elektros įrenginį, būtina išjungti įtampą degančiame ir šalia esančiame elektros įrenginyje. Jeigu nesuveikia automatiniai saugikliai, elektros tiekimą degančiam įrenginiui reikia išjungti rankiniu būdu (elektros skydinės lokacijos

- nurodytos evakavimo plane). Tai atlieka dir. pav. ūkiui, gimnazijos elektrikas, o jam nesant — pastato priežiūros darbininkas.
30. Jeigu to padaryti negalima, iki 1000 V veikiančius elektros įrenginius galima gesinti angliarūgštės ar miltelių gesintuvais. Gesintuvo instrukcijoje yra pažymėta, ar juo leidžiama gesinti veikiančius elektros įrenginius.
 31. Kad gesinantis darbuotojas nenukentėtų nuo elektros srovės, būtina laikytis saugaus 1 metro atstumo.
 32. Ugnies gesintuvai paleidžiami tokiu būdu:
 - reikia nutraukti plombą;
 - ištraukti apsauginį kaištį;
 - gesintuvo žarnelę nukreipti į gaisro židinį;
 - nuspausti rankenėlę.
 32. Gesinant gesintuvu, reikia stovėti tarp liepsnos ir išėjimo, kad būtų galimybė atsitraukti.
 33. Gesinimas pradedamas nu intensyviausios degimo vietos. Reikia nuslopinti pagrindinę liepsną, o vėliau gesinamą medžiaga padengti visą degantį paviršių.
 34. Jeigu yra keli gesintuvai, reikia juos panaudoti vienu metu, o ne kiekvieną iš eilės.
 35. Jeigu dega išsilieję skysčiai, reikia pradėti gesinti nuo artimiausio krašto, gesinamosios medžiagos srovę nukreipiant į degantį skysti 15-30 laipsniu kampu. Reikia stengtis neištaškyti degančio skysčio. Gesintuvą reikia laikyti vertikaliai, kad nesumažėtų gesinimo čiurkšlė. Labai svarbu, kad gesinamą medžiaga būtų padengtas visas degantis paviršius. Gesinimas turi būti nepertraukiamas — kol ištuštėja gesintuvas.
 36. Jeigu nepavyksta užgesinti per 8-10 sekundžių (pirmu gesintuvu), reikia mesti gesintuvą ir evakuotis iš degančios patalpos į lauką.

VI. GAISRO GESINIMO ORGANIZAVIMAS

**Iki ugniagesių gelbėtojų atvykimo gaisro gesinimui ir personalo evakavimui vadovauja
GIMNAZIJOS DIREKTORIUS
Jam nesant darbo vietoje: ŪKIO DALIES VEDĖJAS**

37. Kilus gaisrui įstaigoje ir baigus personalo evakuaciją, įstaigos (gimnazijos) gaisro gesinimo vadovas (gimnazijos direktorius) (toliau ĮGGV), atvyksta į SUSIBŪRIMO VIETĄ gaisro gesinimo organizavimui.
38. ĮGGV įsitikinęs, kad ugniagesiai iškviesti, skiria asmenį, gerai pažįstantį objektą priešgaisrinės apsaugos pajėgoms sutikti ir Valstybinės priešgaisrinės gelbėjimo tarnybos gaisro gesinimo vadovui (toliau — GGV) konsultuoti. Šis asmuo laukia atvykstančių ugniagesių įstaigos teritorijos prieigose.
39. Už gaisro gesinimą pradinėje stadijoje yra atsakingas vietos, kurioje kilo gaisras, vadovas (gimnazijos direktorius). Kol neužgesintas gaisras, veikla įstaigoje turi būti sustabdyta.
40. Įstaigos darbuotojas atsakingas už įstaigos priešgaisrinę saugą (ūkio dalies vedėjas) privalo:

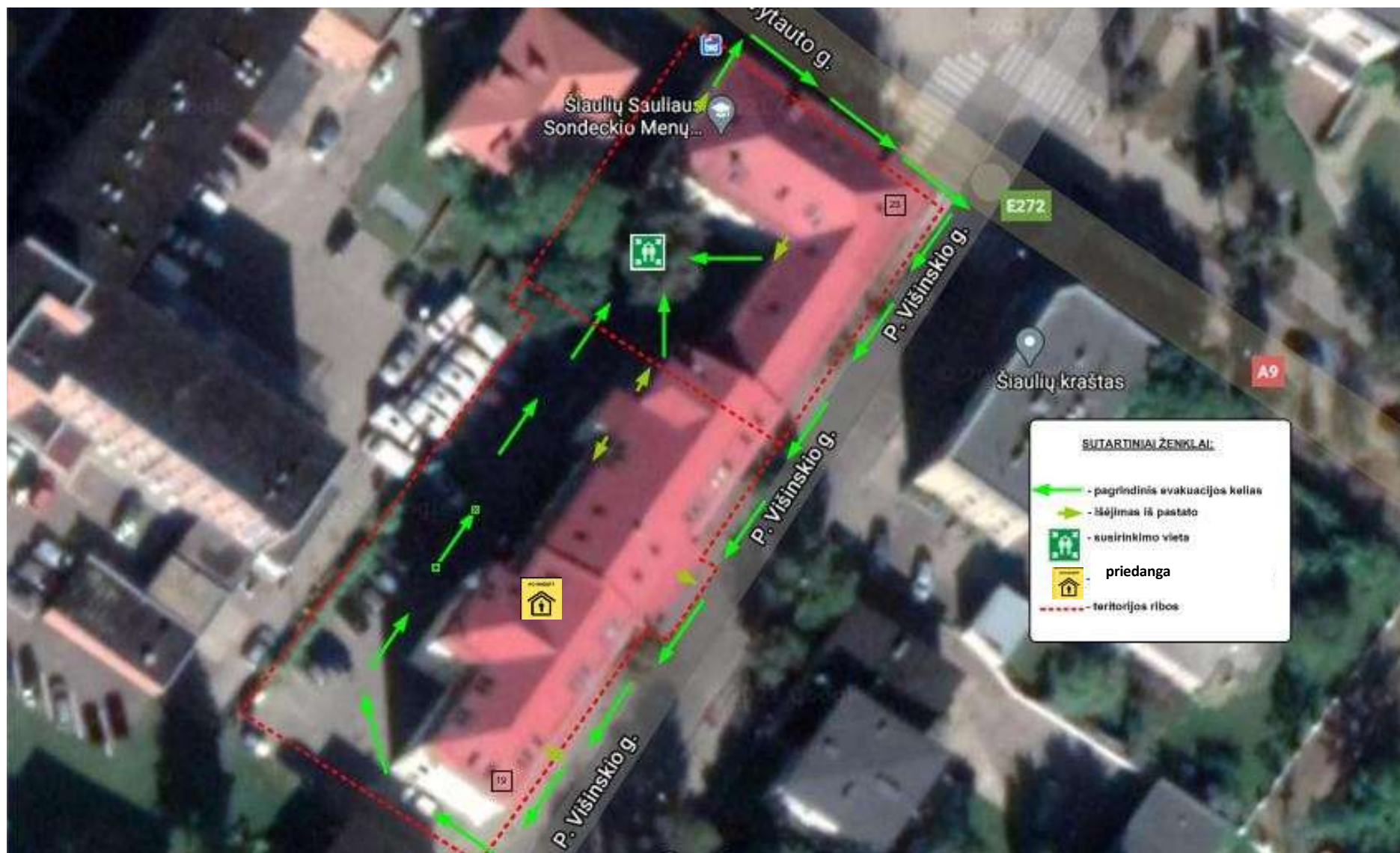
- prireikus iškviešti dujų ūkio, greitosios pagalbos ir kitas tarnybas;
 - sustabdyti darbus, kol neužgesintas gaisras;
 - iškviešti atsakingą už elektros ūkį darbuotoją, kad prireikus būtų galima išjungti elektros tiekimą, vėdinimo sistemą.
 - prireikus jungti dūmų šalinimo ir kitas priemones, neleidžiančias plisti ugniai;
 - aušinti pastatų konstrukcijas ir technologinius įrengimus, kurie gali perkaisti;
 - neleisti personalui atlikti jokių veiksmų uždūmintoje gaisro zonoje, kad būtų išvengta apsinuodijimų degimo produktais.
41. Atvykus ugniagesiams, ĮGGV privalo informuoti GGV apie gaisro aplinkybes, apie automatinio gaisro gesinimo įrenginių įsijungimą (jei tokių yra), žmonių evakavimą.
42. Gimnazijos darbuotojas (ĮGGV arba jo deleguotas asmuo), esantis gaisro gesinimo štabe, privalo GGV konsultuoti apie specifines degančio objekto savybes, taip pat informuoti apie galėjusius patalpose likti žmones.

GGV ir kitų priešgaisrinių gelbėjimo pajėgų pareigūnų nurodymai gaisro gesinimo metu yra privalomi visiems gaisravietėje esantiems žmonėms. Gaisro gesinimo metu draudžiama trukdyti GGV ar kitų priešgaisrinių gelbėjimo pajėgų valstybės tarnautojų ir darbuotojų veiksmams. GGV nurodymus turi teisę atšaukti tik jis pats.

11 PRIEDAS.

ŽMONIŲ EVAKAVIMO TERITORIJOJE PLANAS

ŽMONIŲ EVAKAVIMO ŠIAULIŲ SAULIAUS SONDECKIO MENŲ GIMNAZIJOS II IR III RŪMŲ (P. Višinskio g. 23 ir 19) TERITORIJOJE PLANAS



ŽMONIŲ EVAKAVIMO ŠIAULIŲ SAULIAUS SONDECKIO MENŲ GIMNAZIJOS I RŪMŲ (P. Višinskio g. 35) TERITORIJOJE PLANAS

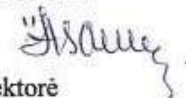


12 PRIEDAS.
PRIEDANGOS PLANAS

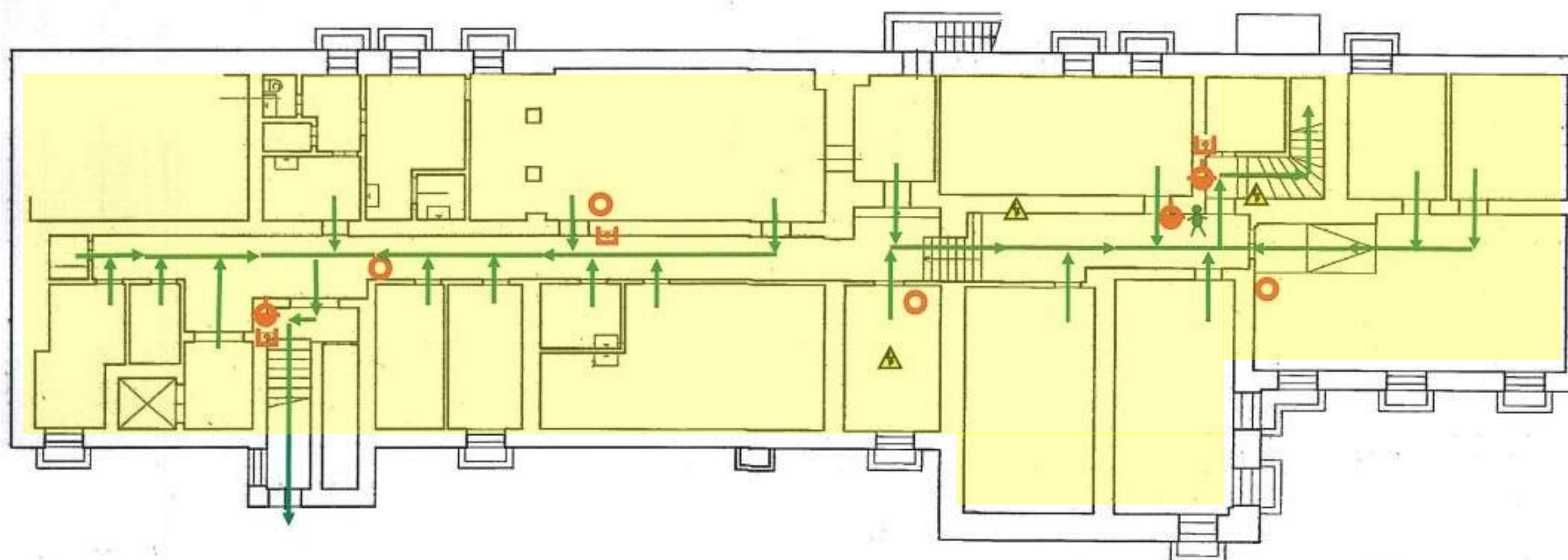
PRIEDANGOS PATALPŲ EVAKUACIJOS PLANAS

RŪSIO EVAKUACIJOS PLANAS P. VIŠINSKIO G. 19

TVIRTINU:



Direktorė
Irena Asauskienė
2019-12-12





SUTARTINIAI ŽYMĖJIMAI

 GESINTUVAS

 GAISRINIS ČIAUPAS

 GAISRO SIGNALIZACIJOS JUNGKLIS

 ELEKTROS SKYDELIS

 PAGRINDINIS EVAKUACIJOS KELIAS

 ATSARGINIS EVAKUACIJOS KELIAS

 PRIEDANGA

 JŪS ESATE ČIA (PLANO VIETA)